

◦ THÉÂTRE LA VIGNETTE ◦  
UNIVERSITÉ PAUL-VALÉRY

V

THÉÂTRE / JEUNESSE

SAISON

2011  
12

## CALENDRIER

SAISON  
20<sup>11</sup>  
12

## OCTOBRE 11

J 6	19h15	OPEN – ET LA NUIT SERA CALME	TU 2€
V 7	20h30	OPEN – ET LA NUIT SERA CALME	TU 2€
J 13	18h	OPEN – AHMED LE SUBTIL	TU 2€
J 13	19h15	OPEN – AHMED SE FÂCHE	TU 2€
J 13	21h	OPEN – LES CITROUILLES	TU 2€
V 14	18h	OPEN – AHMED LE SUBTIL	TU 2€
V 14	19h15	OPEN – AHMED SE FÂCHE	TU 2€
V 14	21h	OPEN – LES CITROUILLES	TU 2€
J 20	19h15	OPEN – DON JUAN	TU 2€
V 21	20h30	OPEN – DON JUAN	TU 2€
J 27	19h15	OPEN – RÉCRÉATION	TU 2€
V 28	20h30	OPEN – RÉCRÉATION	TU 2€

## NOVEMBRE 11

J 3	20h	Colloque autour du poète montpel. F-J Temple	EL
Ma 8	19h15	PUDIQUÉ ACIDE / EXTASIS	12-8-LP-PC
Me 9	19h15	PUDIQUÉ ACIDE / EXTASIS	12-8-LP-PC
J 10	20h30	PUDIQUÉ ACIDE / EXTASIS	12-8-LP-PC
L 14	19h15	Concert de l'ONM	TU 2€
J 24	21h	PLATEAU À NUM. - Une sem. de cirque	12-8-LP-PC
V 25	21h	ANTIGONE - Une sem. de cirque	12-8-LP-PC
S 26	17h	ANTIGONE - Une sem. de cirque	12-8-LP-PC
S 26	21h	PLATEAU À NUM. - Une sem. de cirque	12-8-LP-PC
M 30	19h15	Ô MON PAYS - C.D.I Sandrine	12-8-LP-PC
M 30	21h	Ô MON PAYS - C.D.D Chacal	12-8-LP-PC

## DÉCEMBRE 11

J 1 <sup>er</sup>	19h15	Ô MON PAYS - C.D.I Sandrine	12-8-LP-PC
J 1 <sup>er</sup>	21h	Ô MON PAYS - C.D.D Chacal	12-8-LP-PC
L 5	19h15	Até	12-8-LP-PC
Ma 6	19h15	Até	12-8-LP-PC
Me 7	20h30	Até	12-8-LP-PC
J 8	19h15	Até	12-8-LP-PC
V 9	20h30	Até	12-8-LP-PC
Ma 13	19h15	Concert de l'orchestre de l'UPV et CRR	TU 2€

## JANVIER 12

J 19	19h15	Rencontre avec A. Badiou - Le théâtre et la danse	EL
J 26	19h15	SPIDER GALAXIES	tarif MTPDanse
L 30	19h15	Concert de l'ONM	TU 2€

## FÉVRIER 12

J 2	19h15	MR DAĞACAR AND THE GOLDEN...	12-8-LP-PC
V 3	20h30	MR DAĞACAR AND THE GOLDEN ...	12-8-LP-PC
Me 8	en jo.	Retour de la fable et nouvelles narrativités	EL
J 9	en jo.	Retour de la fable et nouvelles narrativités	EL
V 10	en jo.	Retour de la fable et nouvelles narrativités	EL
S 11	en jo.	Retour de la fable et nouvelles narrativités	EL
Me 29	19h15	PIERRE OU LES AMBIGUITÉS	12-8-LP-PC

## MARS 12

J 1 <sup>er</sup>	19h15	PIERRE OU LES AMBIGUITÉS	12-8-LP-PC
V 2	20h30	PIERRE OU LES AMBIGUITÉS	12-8-LP-PC
J 8	19h15	ROBERT PLANKETT	12-8-LP-PC
V 9	20h30	ROBERT PLANKETT	12-8-LP-PC
L 19	19h15	Concert de l'ONM	TU 2€
J 29	19h15	Concert de l'orchestre de l'UPV et CRR	TU 2€
-	-	Rencontre autour de Bob Wilson	EL

## AVRIL 12

Ma 3	19h15	Ouverture Colloque-festival ANTOINE ET CLÉOPATRE	EL
Me 4	en jo.	La scène de reconnaissance dans les théâtres ...	EL
J 5	en jo.	La scène de reconnaissance dans les théâtres ...	EL
V 6	en jo.	La scène de reconnaissance dans les théâtres ...	EL

## MAI -JUIN 12

		Lehrstück ! Pièces d'apprentissage	TU 2€
--	--	------------------------------------	-------

TU: TARIF UNIQUE  
EL: ENTRÉE LIBRE  
LP: LAISSEZ-PASSER  
PC: PASS' CULTURE  
en jo.: en journée

PLATEAU À NUM. - Une sem. de cirque : PLATEAU À NUMÉROS - Une semaine de cirque  
MR DAĞACAR AND THE GOLDEN... : MR DAĞACAR AND THE GOLDEN TECTONICS OF TRASH  
La scène de reconnaissance dans les théâtres ... : La scène de reconnaissance dans les théâtres anglais et français (XVI<sup>e</sup>-XVIII<sup>e</sup> s.)  
ONM: Orchestre National de Montpellier  
UPV/CRR: Orchestre Université Paul-Valéry et Conservatoire à rayonnement régional



MR DAĞACAR AND THE GOLDEN TECTONICS OF TRASH



PIERRE OU LES AMBIGUÏTÉS





## Nos Humanités

L'activité du Théâtre la Vignette révèle cette année de façon manifeste, un des principes qui anime notre Université d'Art, Lettres, Langues, Sciences Humaines et Sociales. Affirmer la valeur universelle et l'importance de ce qui caractérise notre spécificité, *les Humanités*, est un geste d'ouverture et de partage, à partir de ce qui constitue notre vraie force.

Cette saison la Vignette multiplie les collaborations car depuis sept années maintenant ce théâtre a su construire une identité qui lui permet d'être un "théâtre dans une université" tout en étant un acteur à part entière du secteur professionnel du spectacle vivant. Les collaborations sont riches car elles se font sur la base de cette spécificité. La Vignette est partie prenante de plusieurs manifestations importantes initiées par deux centres de recherches, le RIRRA 21 et l'IRCL. Le théâtre travaille de façon régulière et soutenue avec les départements d'études théâtrales, de littérature comparée ou ceux de langues. Ces collaborations sont renforcées par celles qu'il établit sur le plan international et national, aussi bien qu'avec les principales structures culturelles de notre région que sont le Centre Chorégraphique, Montpellier Danse, le Pôle Cirque, Sortie Ouest ou encore la Scène Nationale de Sète et du Bassin de Thau. Toutes ces collaborations montrent que seuls le travail et la recherche, menés à partir de ce qui nous est spécifique, peuvent construire des formes de coopérations et mutualisations dynamiques, avec d'autres disciplines (les sciences...) d'autres secteurs (l'économie...), et d'autres acteurs de la société. Cette coopération n'instaure pas une dépendance mais des mises en partage et des questionnements qui favorisent les avancées de la pensée et les découvertes.

ANNE FRAÏSSE  
PRÉSIDENTE DE L'UNIVERSITÉ PAUL-VALÉRY  
MONTPELLIER III

## Théâtre / Jeunesse

Nous avons voulu cette année placer le Théâtre sous le signe de ses rapports avec la jeunesse.

Il n'est pas question pour nous de participer à l'idéologie ambiante du jeunisme, qui se traduit dans notre secteur par des expressions comme "jeune théâtre" ou "théâtre émergent"...

Il y a une forme de condescendance à qualifier ainsi ce théâtre, pratiqué par la jeunesse, depuis le point de vue du milieu "d'émergence". Ceux qui cherchent, à l'orée de leur vie professionnelle, à re-disposer les composantes du théâtre plutôt qu'à se conformer aux usages en vigueur, qu'ils soient amateurs ou bien qu'ils souhaitent vivre de leur art, sont souvent porteurs d'une exigence bien plus haute. La joie qui les anime dans leur pratique leur donne le courage des découvreurs. Dans une Université, c'est bien la moindre des choses que de leur faire pleinement place. La diversité des parcours des jeunes gens qui présentent cette année leurs pièces à la Vignette, témoigne de l'attention que nous portons à cet "âge des possibles".

Certaines des pièces que vous découvrirez cette saison ont, d'autre part, pour sujet central ou indirect, la jeunesse. Elles éclairent les enjeux qui se posent à celle-ci : quelles sont ses conditions d'existence - sociales ou intellectuelles ? Quelles sont ses représentations - assumées ou pas ? Ses préoccupations ? Sa subjectivité...

Enfin, la jeunesse dont nous parlons est aussi celle du théâtre.

Bien qu'aujourd'hui il semble que le "spectacle vivant" soit la nouvelle catégorie qui recouvre, de façon indistincte, toute pratique performative du manteau du "spectaculaire", nous continuons de penser que le théâtre, comme discipline spécifique, cette pratique "vieille" de plus de 2 000 ans, a encore de beaux jours devant elle. En témoignent les pièces que nous vous présentons. Elles ont la force de ceux qui n'ont pas peur de chercher une adresse au public qui soit la plus ajustée au temps et au lieu.

Et parce que le théâtre a encore beaucoup à dire, il a aussi plaisir à dialoguer et se confronter aux autres disciplines que sont la danse, le cirque ou la musique. C'est ce que nous vous proposons aussi cette saison.

FRÉDÉRIC SACARD  
DIRECTEUR DU THÉÂTRE LA VIGNETTE

# open

## En guise d'ouverture

Comme chaque année, nous débutons la saison avec Open, temps fort consacré aux spectacles portés par de jeunes gens. Ces travaux, issus de diverses universités et écoles d'art dramatique européennes, sont le fruit d'une théâtralité qui se cherche et s'invente sous nos yeux. Ils témoignent de la vitalité d'un art, de l'engagement d'une génération, mais également de ses hésitations, de ses questions, de ses plus beaux et fragiles espoirs ; lesquels s'inscrivent dans un désir de faire vivre le théâtre, sinon la société, tout autrement.

6

28  
oct.

TARIF UNIQUE 2 €

# Et la nuit sera calme

DE KEVIN KEISS  
INSPIRÉ DES *BRIGANDS* DE FRIEDRICH SCHILLER  
MISE EN SCÈNE AMÉLIE ENON

C'est dans le cadre de leur apprentissage dans les sections de mise en scène et de dramaturgie du Théâtre National de Strasbourg qu'Amélie Enon et Kevin Keiss ont créé *Et la nuit sera calme* avec leurs camarades de la section jeu. Faisant des *Brigands* de Schiller la matrice d'une interrogation sur la révolte d'une jeunesse qui souhaite s'affranchir des carcans du pouvoir établi, la mise en scène situe la rébellion de ses protagonistes "en un temps de paix perpétuelle". Accusé par son propre frère de crimes qu'il n'a pas commis Franz, aussitôt exclu du domicile

familial, décide de fuir et devient presque malgré lui le chef de file d'un groupe de jeunes insurgés. C'est à l'orée d'une civilisation trop policée, dans l'espace initiatique de la forêt que de nombreuses personnes vont se joindre à eux, insufflant l'espoir d'une liberté et d'une justice en adéquation avec leurs idéaux tout en dénaturant les enjeux premiers de leur révolte. Se pose alors la question de la transformation de soi comme épreuve permettant, parfois jusqu'au sacrifice de leurs vies, de changer le monde.

MISE EN SCÈNE AMÉLIE ENON  
ÉCRITURE ET DRAMATURGIE KEVIN KEISS  
SCÉNOGRAPHIE MAXIME KURVERS  
COSTUMES MAXIME KURVERS, MARIE KOCH  
LUMIÈRES MANON LAURIOL  
SON VASSILI BERTRAND  
RÉGIE GÉNÉRALE, PLATEAU AZÉLINE CORNUT  
TRAVAIL DU CLOWN JULIEN GEFFROY, VINCENT ROUCHE, ANNE CORNU  
AVEC MEXIANU MÉDÉNOU, JULIEN GEFFROY, HUGO EYMARD,  
ALEXANDRE M., SELIN ALTIPARMAK, MALVINA MORISSEAU,  
CHLOÉ CHAUDOYE, VASSILI BERTRAND, MAXIME KURVERS.

4

6

7

oct.

JEU. 6 OCT. 19H15  
VEN. 7 OCT. 20H30

DURÉE : 2H30  
SANS ENTRACTE

TARIF UNIQUE 2 €

# La trilogie d'Ahmed

Ahmed le subtil – Ahmed se fâche – Les Citrouilles

D'ALAIN BADIOU

N'oserait-on plus rire au théâtre ? Synonyme de l'anesthésie du cœur ou signe ostentatoire de la stupidité, il se fait d'autant plus rare sur les scènes soucieuses d'articuler l'art dramatique à la pensée, qu'omniprésent dans la masse des spectacles qui s'offrent à la détente.

En montant trois pièces du philosophe Alain Badiou, les étudiants des "Travaux Pratiques" se risquent au genre de la "farce philosophique" avec une économie de moyens qui force l'admiration. Préférant la ruse d'un Scapin à l'ironie bon ton de nos contemporains, ils

prouvent de façon jubilatoire que le rire n'est pas nécessairement au service des puissances conservatrices, mais qu'il peut être au contraire à l'origine d'un changement dans la pensée qui l'accompagne, le produit et le transforme en "vérités". Tour à tour pourfendeur de l'opinion, maître de la langue et de ses coulisses rhétoriques, arbitre parmi les plus grands dramaturges du XX<sup>ème</sup> siècle Ahmed nous apostrophe comme pour nous convier à reconsidérer, à la croisée entre politique et esthétique, quelques épineuses questions de notre société.

LES ATELIERS TRAVAUX PRATIQUES ONT ÉTÉ DIRIGÉS PAR MARIE-JOSÉ MALIS  
ET JUDITH BALSO ET PAR OLIVIER COULON-JABLONKA ET EVE GOLAC.

## Ahmed le subtil

MISE EN SCÈNE THIBAUT CHAUSSINAND  
ASSISTANTES MISE EN SCÈNE ZELDA HADENER ET MARION NOTTE  
DURÉE : 1H

## Ahmed se fâche

MISE EN SCÈNE MATHILDE ANGLADE ET LAURA VENTADOUR  
DURÉE : 1H30

## Les citrouilles

MISE EN SCÈNE COLLECTIVE  
DURÉE : 2H30

13

14

oct.

JEU. 13 / VEN. 14 OCT.  
18H AHMED LE SUBTIL  
19H15 AHMED SE FÂCHE  
21H LES CITROUILLES

TARIF UNIQUE 2 €

5

# Don Juan

D'APRÈS MOLIÈRE  
MISE EN SCÈNE CATHERINE UMBDENSTOCK

“Partition pour quatre acteurs et un musicien” : tel pourrait être le sous-titre de ce *Dom Juan* d’outre-Rhin, remarquablement mis en scène par Catherine Umbdenstock et ses camarades de l’école Ernst Busch. Mais encore faudrait-il préciser “quatre jeunes acteurs” car, c’est là le tour de force opéré par ce travail de fin d’études, alors que le texte de Molière évoquait la trajectoire d’un homme mûr en lutte avec la figure du Père, l’interprétation

de Jean-Paul Baeck donne à voir une jeunesse en proie à l’ambition, attendant avec désinvolture le surgissement d’un conflit qui se dérobe et demeure dans l’ombre des scènes de séduction. On pense bien sûr au *Casanova* de Fellini mais également aux tout premiers films de Fassbinder. Travaillé sous forme fragmentaire, *Dom Juan* interroge le devenir d’une génération toujours à l’affût de “nouvelles expériences” et que guette le spectre de son propre ennui.

MISE EN SCÈNE CATHERINE UMBDENSTOCK  
COSTUMES ANDY BESUCH  
CRÉATION MUSICALE JORIS RÜHL  
DRAMATURGIE JONAS ZIPF  
ASSISTANTAT TANITA OLBRICH  
SCÉNOGRAPHIE ELISABETH WEISS  
AVEC ANTJE LEA SCHMIDT, JEAN PAUL BAECK, STEPHAN BAUMECKER,  
JŠRN HENTSCHEL, JORIS RÜHL

PRODUCTION BAT-STUDIOTHEATER DER HFS ERNST BUSCH

6

20  
21  
oct.

JEU. 20 OCT. 19H15  
VEN. 21 OCT. 20H30

TARIF UNIQUE 2 €

DURÉE : 1H15

# RéCréation

À PARTIR DE L’ENSEMBLE DES TEXTES DE ROBERT WALSER  
ADAPTATION ET MISE EN SCÈNE DANIELLE BRÉ

À l’issue de son expérience de formatrice pour jeunes acteurs, la metteuse en scène Danielle Bré s’est passionnée pour la “question adolescente” et les formes variables de son “anthropologie”. L’œuvre de Robert Walser, dont l’écriture traverse les thèmes de l’école, de la famille, de l’avenir, les registres de l’amour et les troubles de l’adolescence avec une inflexible délicatesse, s’est aussitôt imposée. Les contradictions et flottements qui caractérisent la parole des personnages de *L’institut*

*Benjamenta*, *des Enfants Tanner* et de nombreux autres *Morceaux de prose*, ont ainsi permis de remettre en mouvement les images qui épinglent “les jeunes” sur fond de violence, de pression économique et de cultures urbaines. À rebours de l’investigation sociologique ou des stéréotypes qui font les délices du discours médiatique *RéCréation* privilégie le questionnement de l’intime, donnant voix aux étrangetés qui esquissent un tout autre visage de la jeunesse.

ADAPTATION ET MISE EN SCÈNE DANIELLE BRÉ  
ASSISTANTS LA MISE EN SCÈNE ET DRAMATURGE MATHIEU CIPRIANI  
ASSISTANTE SOFY JORDAN  
SCÉNOGRAPHIE ET LUMIÈRES CHRISTOPHE CHAVE  
AVEC PIERRICK BONJEAN, YOANN GOUJON, BRYCE QUÉTEL, CHARLOTTE RAMOND,  
STINA SOLIVA, AMANDINE THOMAZEAU

7

27  
28  
oct.

JEU. 27 OCT. 19H15  
VEN. 28 OCT. 20H30

TARIF UNIQUE 2 €

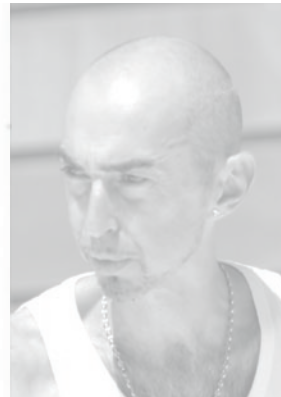
DURÉE : 1H20

RECRÉATION

DANS LE CADRE DE LA SAISON  
MONTPELLIER DANSE

# pudique acide/extasis

CHORÉGRAPHIE  
MATHILDE MONNIER  
ET  
JEAN-FRANÇOIS DUROURE



RENCONTRE DU LENDEMAN N°01  
MER. 9 NOV.  
AVEC MATHILDE MONNIER, XAVIER LE ROY  
ET CHRISTOPHE WAVELET

MAR. 8 NOV. 19H15  
MER. 9 NOV. 19H15  
JEU. 10 NOV. 20H30

TARIF 12 € — TARIF RÉDUIT 8 €  
— CARTE LAISSEZ-PASSER  
VIGNETTE (nombre de place limité)  
— PASS' CULTURE

DURÉE : 1H10 (DONT UN  
ENTRACTE DE 15MIN)

APRÈS AVOIR FAIT L'OUVERTURE DU FESTIVAL MONTPELLIER DANSE 2011, MATHILDE MONNIER ET JEAN-FRANÇOIS DUROURE NOUS FONT LE PLAISIR DE PRÉSENTER *PUDIQUE ACIDE/EXTASIS* AU THÉÂTRE LA VIGNETTE. UN REMONTAGE INÉDIT, BRILLAMMENT INTERPRÉTÉ PAR SONIA DARBOIS ET JONATHAN PRANLAS.

*Pudique acide/Extasis* font parties de ces chorégraphies qui résistent au temps. Créées à New York et à la Maison de la Danse de Lyon au début des années 1980 par deux jeunes prodiges de la danse contemporaine, elles sont aujourd'hui, pour les artistes reconnus que sont devenus Mathilde Monnier et Jean-François Duroure, l'occasion de renouer un dialogue entamé il y a plus de vingt ans. Frappés par les innovations de Merce Cunningham – véritable fer de lance de la "modern dance" – ils décident de mettre à profit l'enseignement de François Verret, de Viola Farber et de Pina Bausch dans la volonté de renouveler, hors de l'école américaine, leur pratique de la danse. Cette pièce de jeunesse, transmise à de jeunes interprètes, prouve encore toute son actualité. Sur la musique tantôt grave et tantôt comique de Kurt Weill, le duo a ainsi trouvé matière à partir de la-

quelle composer et déjouer les multiples représentations du couple ; faisant de la simple présence de deux personnes le moteur du désir, de ses combinaisons et de ses déplacements. En ce sens, le discret surgissement de la fiction parvient à suspendre la tentation du formalisme pour puiser dans l'univers du théâtre de nouvelles énergies. À la première pièce, tendue vers l'abstraction, l'épuration et la virtuosité technique, se succède un second volet de facture plus expressionniste, qui transforme la joute des deux danseurs en un dévoilement d'une intensité remarquable. Le rythme est nerveux, les corps restitués aux mouvements premiers de la dualité, comme s'il s'agissait d'excéder non seulement les codes, mais l'ensemble des attitudes qui perpétuent, dans la trame de nos gestes, le jeu des rivalités et des complications silencieuses.

CHORÉGRAPHIE  
MATHILDE MONNIER ET JEAN-FRANÇOIS DUROURE  
MUSIQUE  
KURT WEILL, BERNARD HERRMANN  
DANSE  
SONIA DARBOIS, JONATHAN PRANLAS  
LUMIÈRE  
ERIC WURTZ  
RÉALISATION COSTUMES  
LAURENCE ALQUIER

COPRODUCTION DE HEXE . MAISON DE LA DANSE DE LYON  
REMERCIEMENTS INSTITUT FRANÇAIS DE COPENHAGUE  
COPRODUCTION RECRÉATION THÉÂTRE DE LA CITÉ INTERNATIONALE (PARIS), THÉÂTRE GARONNE (TOULOUSE), CENTRE CHORÉGRAPHIQUE NATIONAL DE MONTPELLIER LANGUEDOC-ROUSSILLON AVEC L'AIDE DU CONSERVATOIRE DE STRASBOURG, CITÉ DE LA MUSIQUE ET DE LA DANSE  
PUDIQUE ACIDE A ÉTÉ CRÉÉ EN MARS 1984 À NEW YORK ET EXTASIS EN NOVEMBRE 1985 À LA MAISON DE LA DANSE DE LYON

8  
10  
nov.



## EN SAVOIR PLUS

### MATHILDE MONNIER JEAN-FRANÇOIS DUROURE

Mathilde Monnier occupe une place de référence dans le paysage de la danse contemporaine française et internationale. De pièce en pièce, elle déjoue les attentes en présentant un travail en constant renouvellement. Sa nomination à la tête du Centre chorégraphique de Montpellier Languedoc-Roussillon en 1994 marque le début d'une série de collaborations avec des personnalités venant de divers champs artistiques (Jean-Luc Nancy, Katerine, Christine Angot, La Ribot, Heiner Goebbels...) et une équipe de création fidèle (Annie Tolleter, Eric Wurtz, Olivier Renouf, I-Fang Lin, Julien Gallée-Ferré...).

Jean-François Duroure est un des rares danseurs français à avoir été imprégné de deux génies de la danse, Merce Cunningham et Pina Bausch. Tout au long de son parcours, il a toujours associé création et pédagogie ; la danse est pour lui l'expression de l'intériorité humaine. En 2001 il devient chorégraphe-responsable des études chorégraphiques au conservatoire - Cité de la Danse et de la Musique de Strasbourg où il enseigne une danse de l'improvisation et de la création individuelle.

### ENTRETIEN CROISÉ MATHILDE MONNIER / JEAN-FRANÇOIS DUROURE

10

#### **Pourquoi avez-vous décidé de recréer ces deux pièces de répertoire aujourd'hui ?**

**Jean-François Duroure :** *Pudique Acide et Extasis* ont été pour tous les deux, nos premières chorégraphies. Les recréer aujourd'hui est une façon de transmettre l'héritage que nous avons reçu de François Verret, Viola Farber, Merce Cunningham et bien sûr celui qui a marqué mon parcours : Pina Bausch. En 2003, j'ai remonté *Pudique Acide* avec les élèves du conservatoire de Strasbourg puis, l'année dernière, les élèves du conservatoire supérieur de Paris ont choisi un extrait d'*Extasis* pour leur diplôme d'interprétation. Voir, 25 ans après, ces deux duos, m'a fait prendre conscience de leur intemporalité et de leur beauté. Ils parlent de l'être et leur écriture est toujours autant d'actualité. C'est donc avec beaucoup de joie que j'ai accepté la proposition de Mathilde Monnier de les transmettre à deux jeunes danseurs afin qu'ils puissent être vus de nouveau.

**Mathilde Monnier :** Ces deux pièces créées en 1984 et 85 sont suffisamment anciennes pour que toute une génération du public ne les ait pas vues. Ce qui est intéressant dans ce projet c'est justement qu'il donnera l'occasion de voir une de ces danses des années 80 dont on parle tant. Les années 80 ont aussi été décriées par la génération suivante (c'est de bonne guerre) et cela permet de mesurer aussi dans la réalité le parcours du temps. Mais je dois aussi dire qu'il y a aujourd'hui un contexte de retour à une écriture de la danse qui se prête à ce remontage.

#### ***Pudique acide et Extasis* ont 25 ans, quelle est leur résonance avec la danse d'aujourd'hui ? En quoi ces deux pièces sont encore d'actualité ?**

**MM :** Je ne sais pas s'il faut chercher des adéquations avec le temps présent dans le remontage de pièces et si cela doit en être le prétexte. Je pense plutôt que c'est le regard des spectateurs qui fait l'actualité, ce sont eux qui actualisent par leur présence et qui rendent palpable l'événement dans son temps. Les pièces de répertoire se bonifient souvent car le temps fait son effet et cela permet au public de ne pas être dans un rapport permanent à ce qui est nouveau et donc jetable et donc consommable. Cela donne un peu de poids aux choses.

#### **Ces deux pièces se suivent, en quoi sont-elles et différentes et complémentaires ?**

**MM :** Ces deux pièces sont parfaitement complémentaires, elles sont deux facettes de nos danses, deux représentations de couple. Dans *Pudique acide* nous sommes dans un rapport d'affrontement, de rivalité et de jeu. Nous jouons aussi avec les codes féminins et masculins sur un mode androgyne. C'est la première pièce, elle est plus épurée, plus directe, simple et assez abstraite. C'est un travail sur le rythme, un corps à corps, un face-à-face. Dans *Extasis*, il y a l'irruption de la fiction, un univers théâtral apparaît, avec aussi une influence iconographique sous-jacente qui venait à l'époque de certains tableaux. La danse y est plus souple, plus en harmonie, plus lyrique avec une pointe de cabaret.

**JFD :** *Pudique Acide*, c'est une danse abstraite mais riche d'un point de vue technique et virtuose, un face à face de tensions et de tendresse où l'on se cherche et on s'affronte. Une écriture tendue où l'on joue avec la musique. [...] Une danse de l'être qui parle à l'âme et rejoint l'universel. Le face-à-face devient face au public, une mise à nue extatique.

11

# Une semaine de cirque

ORGANISÉE PAR L'UNIVERSITÉ PAUL-VALÉRY - MONTPELLIER III - CENTRE DE RECHERCHE EA 4209 - RIRRA 21 - DÉPARTEMENT ARTS DU SPECTACLE ET COPRODUITE PAR LA RÉGION LANGUEDOC - ROUSSILLON ET L'UNIVERSITÉ PAUL-VALÉRY - MONTPELLIER III.

JEU. 24 NOV. À 21H ET SAM. 26 NOV. À 21H

## Plateau à numéros

ARTISTES ISSUS DES ÉCOLES SUPÉRIEURES EUROPÉENNES DE CIRQUE DE CHÂLONS-EN-CHAMPAGNE, STOCKHOLM, BRUXELLES, LONDRES

### Alexander Weibelweibel – STOCKHOLM – FILS MOUS

Issu de l'Université de la danse et du cirque de Stockholm, Alexander continu en parallèle la musique qu'il pratique depuis son enfance.

Son amour pour la technique du fil mou ainsi que son souci de ne pas reproduire ce que d'autres ont fait bien avant lui, l'ont guidé dans son travail de recherche vers la création d'un numéro, qu'il présente maintenant partout dans le monde.

Ce numéro récompensé à plusieurs reprises et récemment par le "Prix spécial du jury" dans le 32<sup>ème</sup> Festival du Cirque de Demain à Paris et par le "Prix de l'innovation" au festival d'Albacete".

### Lolita Costet & Lennert Vanderbroeck – BRUXELLES – PORTÉS, ACROBATIE, MAIN À MAIN

Issus de la promotion de l'École Supérieure des arts du cirque de Bruxelles, Lennert Vandebroeck et Lolita Costet forment le "Duo Léo" dès janvier 2011 dans leur nouvelle création. Un spectacle mêlant main à main, mouvement, théâtre physique et corporel, dans lequel deux personnages liés par une forte amitié exploitent le thème de la solitude en faisant voyager humeurs, sentiments, poésie et folie.

### Fragan Gehlker – CNAC – CORDE LISSE

Issu du Centre National des arts du Cirque de Chalons-en-Champagne, Fragan accompagné d'Alexis Auffray "illustre sondier", nous invite à le suivre à la lisière entre la "norme" et le vertige.

Sur le plateau un homme est entouré de cordes, les unes après les autres, elles se décrochent et tombent.

Une lutte absurde pour s'élever malgré les chutes du corps et des cordes, qui comme une utopie, parfois se fracassent et parfois tiennent.

### Sammy Dinneen – LONDRES – ÉQUILIBRE, ACROBATIE, DANSE

Issu de l'École "Circus Space" de Londres. Sammy présente un numéro influencé par la danse qu'il a pratiqué dès son plus jeune âge et par la musique. De la même manière qu'un chef d'orchestre a un contrôle complet sur son orchestre, Sammy garde le contrôle absolu tout au long de son numéro d'équilibres sur de multiples supports.

PRODUCTION DÉLÉGUÉE LA VERRERIE D'ALÈS PÔLE NATIONAL DES ARTS DU CIRQUE LR  
DISTRIBUTION UNE COMPOSITION DE NUMÉROS OU DE FORMES TRÈS COURTES AUX ESTHÉTIQUES ET TECHNIQUES DIFFÉRENTES ET COMPLÉMENTAIRES.

DURÉE APPROXIMATIVE 50 À 60 MIN

VEN. 25 NOV. À 21H ET SAM. 26 NOV. À 17H  
! SOUS LE CHÂTEAU PÔLE CIRQUE SUR LE CAMPUS DE L'UNIVERSITÉ PAUL-VALÉRY III  
(attention nombre de places limité)

## Antigone

DE LA COMPAGNIE POCHÉROS

C'est une Antigone haute en couleurs que nous donne à voir la mise en scène de Sophie Buis. En arrachant la pièce de Sophocle à ses cothurnes, le monologue de la surprenante Adèll Nodé-Langlois opère un mariage détonant entre la force de frappe du tragique et le comportement corrosif des "nouveaux clowns". Ses habits de deuil rehaussés d'un nez rouge alarmant, elle transforme les funérailles de Polynice en un carnaval frénétique dont l'impertinence transgresse à elle seule plus d'un interdit. Sur un air de bandonéon le clown d'Antigone nous présente avec fierté le cercueil fabriqué par ses soins. Quelques coups de peinture, un cheval de cirque et l'évocation prometteuse de "bouts de chocolat" forment le cortège hétéroclite de sa danse macabre. Croisant rites d'inhumation et humour noir, pulsion de mort et poésie, *Antigone* percute les codes à la manière d'un projectile lancé contre la pompe de notre théâtre à l'antique.

INTERPRÉTÉ PAR ADÈLL NODÉ-LANGLAIS ECRIT PAR ADÈLL NODÉ-LANGLAIS ET SOPHIE BUIS  
MISE EN SCÈNE SOPHIE BUIS REGARD COMPLICE MADS ROSENBECK CRÉATION LUMIÈRE SÉBASTIEN MORIN  
RÉGIE LUMIÈRE ET SON SÉBASTIEN MORIN OU FRANÇOIS PERNI COSTUMES ET ACCESSOIRES CHARLOTTE PAREJA - ATELIERS BONNE TAILLE

PRODUCTION : COMPAGNIE POCHÉROS, LE MANÈGE DE REIMS, SCÈNE NATIONALE  
PRODUCTION DÉLÉGUÉE LE MANÈGE DE REIMS, SCÈNE NATIONALE.  
SOUTIENS MINISTÈRE DE LA CULTURE ET DE LA COMMUNICATION / DRAC BOURGOGNE / CONSEIL RÉGIONAL DE BOURGOGNE/CIRQUE TROTTOLA.  
REMERCIEMENTS AU CHÂTEAU DE MONTHELON (UELI HIRZEL) ET AU PRATO.

# Une semaine de cirque

## ARTS, SCIENCES, COLLOQUES, SPECTACLES

DU LUNDI 21 AU DIMANCHE 27 NOVEMBRE

STRUCTURES PARTENAIRES - VERRERIE D'ALÈS/PNC-LR, SAISON  
MONTPELLIER DANSE, THÉÂTRE LA VIGNETTE, THÉÂTRE JEAN VILAR



### COLLOQUES INTERNATIONAUX

**22 ET 23 NOV.**

Cirque et Littérature

**24 ET 25 NOV.**

Cirque et Arts du spectacle

**26 ET 27 NOV.**

Cirque et Médecine des arts

**23 ET 24 NOV.**

Cirque et Sciences de l'éducation

### SPECTACLES

**21 AU 27 NOV.**

Une programmation de spectacles de cirque contemporain organisée par le Pôle National des arts du Cirque Languedoc-Roussillon, La Verrerie d'Alès en Cévennes, en partenariat avec Le théâtre la Vignette de l'Université Paul-Valéry, Montpellier III, Montpellier Danse et le Théâtre Jean Vilar.

### FILMS

**17 AU 27 NOV.**

10 films de cirque aux cinémas Diagonal centre et Utopia et à la médiathèque d'agglomération Federico Fellini, de nombreuses vidéos, captations, documentaires et films d'art, accompagnés de rencontres en collaboration avec les cinémas et médiathèques de Montpellier.

### ET ENCORE

**17, 19 ET 23 NOV.**

Visites et conférences au Musée Fabre, toute la semaine : tables rondes, rencontres, livres et publications du cirque etc.

Et le Bar du cirque.

### CALENDRIER - LA SEMAINE EN UN COUP D'ŒIL

**JEU. 17 NOV.**

CINÉMA DIAGONAL  
*Trapèze de Carol Reed*  
1956

**VEN. 18 AU DIM. 27 NOV.**

CINÉMAS DIAGONAL ET UTOPIA  
Programmation de films  
autour du cirque

MÉDIATHÈQUE  
D'AGGLOMÉRATION FEDERICO  
FELLINI ET UNIVERSITÉ PAUL-  
VALÉRY  
Films et documentaires

**SAM. 19 ET DIM. 20 NOV.**

MUSÉE FABRE  
16h "Agitation" Visite  
guidée.

**LUN. 21 NOV.**

THÉÂTRE LA VIGNETTE  
20h30 Soirée  
d'inauguration officielle

**MAR. 22 NOV.**

ESPACE SAINT CHARLES  
SALLE 1  
9h à 12h et 14h à 17h  
"Cirque et littérature"  
Colloque international  
12 à 13h "Le cirque en  
toutes lettres"

CINÉMA DIAGONAL ET  
MÉDIATHÈQUES

18h Films,  
documentaires, captations  
et films d'art

THÉÂTRE JEAN VILAR

21h *Carnets d'une voleuse*

**MER. 23 NOV.**

ESPACE SAINT CHARLES  
SALLE 1

9h à 12h et 14h à 17h  
"Cirque et littérature"  
Colloque international

ESPACE SAINT CHARLES  
SALLE 2

9h à 12h et 14h à  
15h30 "Les formations  
supérieures et les arts du  
cirque en Europe : état  
des lieux"  
Colloque international

ESPACE SAINT CHARLES  
12 à 13h "Le réseau  
d'enseignement  
professionnel supérieur du  
cirque en Europe"  
Colloque international

MUSÉE FABRE  
16h "Agitation" Visite  
guidée.

CINÉMA UTOPIA ET  
MÉDIATHÈQUES  
18h30 Films, documentaires,  
captations et films d'art

THÉÂTRE JEAN VILAR

19h *Carnets d'une voleuse*

**JEU. 24 NOV.**

ESPACE SAINT CHARLES  
SALLE 1

9h à 17h "Cirque et arts  
du spectacle : le cirque  
et la trace" - Colloque  
international

ESPACE SAINT CHARLES  
SALLE 2

9h à 12h et 14h à  
15h30 "Les formations  
supérieures et les arts  
du cirque en Europe : la  
nouvelle donne du LMD"  
- Colloque international

ESPACE SAINT CHARLES  
12 à 13h "Les politiques  
publiques européennes  
et les équivalences de  
niveaux" - Colloque  
international

CINÉMAS ET MÉDIATHÈQUES  
18h Films,  
documentaires, captations  
et films d'art

CHAI DU TERRAL, ST JEAN-  
DE-VEDAS  
en partenariat avec  
Montpellier Danse  
19h *Le grand C*

THÉÂTRE LA VIGNETTE,  
UNIVERSITÉ PAUL-VALÉRY,  
MONTPELLIER III  
21h *Numéros d'artistes*

**VEN. 25 NOV.**

ESPACE SAINT CHARLES  
SALLE 1

9h à 17h "Cirque et arts  
du spectacle : le cirque  
et la trace" - Colloque  
international

CINÉMAS ET MÉDIATHÈQUES  
18h et 20h30 Films,  
documentaires, captations  
et films d'art

CHAI DU TERRAL,  
ST JEAN-DE-VEDAS  
en partenariat avec  
Montpellier Danse  
19h *Le grand C*

CHAPITEAU DU PÔLE CIRQUE,  
UNIVERSITÉ PAUL-VALÉRY,  
MONTPELLIER III  
21h *Antigone*

**SAM. 26 NOV.**

ESPACE SAINT CHARLES  
SALLE 1  
"Cirque et médecine  
des arts : contexte et  
pathologies du cirque"  
Colloque international

CINÉMAS ET MÉDIATHÈQUES  
14h à 17h Films,  
documentaires, captations  
et films d'art

Préprogramme disponible  
début juillet en ligne :  
<http://recherche.univ-montp3.fr/rirra21/>

Pour plus d'infos  
[anne.gonon@horslesmurs.fr](mailto:anne.gonon@horslesmurs.fr)  
Direction du projet et  
contact :  
[philippe.goudard@univ-montp3.fr](mailto:philippe.goudard@univ-montp3.fr)

Production, communication,  
organisation,  
RIRRA 21 – Équipe  
d'accueil 4209, du  
Département Arts du  
spectacle et du Théâtre de  
l'Université Paul-Valéry –  
La Vignette

# Ô mon pays

DE DAMIEN MONGIN ET LISE MAUSSION  
DIPTYQUE DE LA COMPAGNIE PÔLE NORD

—19H15  
**C.D.I. — Sandrine, la destinée d'une trieuse de verre**

—21H  
**C.D.D. — Chacal.**



RENCONTRE DU LENDEMAIN N°2  
JEU 1<sup>ER</sup> DÉC  
AVEC L'ÉQUIPE ARTISTIQUE

MER. 30 NOV ET  
JEU. 1<sup>ER</sup> DÉC. 19H15 - 21H — TARIF 12 € — TARIF RÉDUIT 8 €  
— CARTE LAISSEZ-PASSER VIGNETTE  
— PASS' CULTURE  
DURÉE : 1H30 ET 1H  
TARIF SPÉCIAL POUR LES  
2 SPECTACLES 16 €

CES SPECTACLES SONT VENUS DANS UN MÊME SOUFFLE. ILS SONT LA TRACE D'UN SEUL ET LONG CHEMIN, UNE ERRANCE THÉÂTRALE À TRAVERS L'ACTUALITÉ FRANÇAISE ET LE SENTIMENT D'UNE MISÈRE DIFFUSE.

C'est loin de la clameur citadine que la jeune compagnie Pôle Nord a créé *C.D.I. — Sandrine, la destinée d'une trieuse de verre* puis *C.D.D. — Chacal*, deux pièces dont la force de cohésion ainsi que les effets de résonance ont incité Damien Mongin et Lise Maussion à présenter leur travail sous forme de diptyque. À l'origine de *Sandrine*, premier volet d'*Ô Mon Pays*, se trouve le désir de faire du théâtre autrement, la volonté de se produire en dehors des circuits institutionnels, mais aussi le souvenir extrêmement prégnant d'un "emploi alimentaire", exercé et abandonné en l'espace d'un jour, dans l'usine de tri d'un village de campagne.

Au gré des improvisations cette expérience a pris de plus en plus d'amplitude, jusqu'à subvertir le simple récit

d'une "femme seule et recluse" en une mise en scène poignante, faisant cohabiter témoignage de la réalité sociale et parole singulière sans jamais recourir au moindre poncif. De la même manière, les pérégrinations de la compagnie dans la région du Limousin ont nourri la trame de *Chacal*. Ce personnage d'ouvrier anonyme, homme de passage habité par un immense désir d'humanité, téléphone chaque soir à sa compagne et multiplie les amitiés occasionnelles au rythme des chantiers d'autoroutes. Comme pour *Sandrine*, le monde du travail et l'adresse à l'Autre se télescopent jusqu'à produire un balbutiement dans la langue, estompant de façon très subtile les frontières entre poésie dramatique et théâtre du quotidien.

**C.D.I. — Sandrine, la destinée d'une trieuse de verre**

PAR  
LISE MAUSSION, DAMIEN MONGIN ET YELLOW FLIGHT

**C.D.D. — Chacal.**

PAR  
LISE MAUSSION, DAMIEN MONGIN ET GUILLAUME THERMET

30  
nov. 1<sup>er</sup>  
déc.

“LES ANNONCES SUCCESSIVES DES DIFFÉRENTES RÉFORMES PAR LE GOUVERNEMENT PEUVENT DONNER UNE IMPRESSION DE PATCHWORK, TANT ELLES PARAISSENT VARIÉES, D'IMPORTANCE INÉGALE, ET DE PORTÉES DIVERSES : STATUT DE LA FONCTION PUBLIQUE, RÉGIMES SPÉCIAUX DE RETRAITE, REFONTE DE LA SÉCURITÉ SOCIALE, PARITARISME...

À y regarder de plus près, on constate qu'il y a une profonde unité à ce programme ambitieux. La liste des réformes ? C'est simple, prenez tout ce qui a été mis en place entre 1944 et 1952, sans exception. Elle est là. Il s'agit aujourd'hui de sortir de 1945, et de défaire méthodiquement le programme du Conseil national de la Résistance ! A l'époque se forge un pacte politique entre les gaullistes et les communistes. Ce programme est un compromis qui a permis aux premiers que la France ne devienne pas une démocratie populaire, et aux seconds d'obtenir des avancées - toujours qualifiées d'“historiques” - et de cristalliser dans des codes ou des statuts des positions politiques acquises. Ce compromis, a forgé une période très chaude et particulière de notre histoire contemporaine (où les chars russes étaient à deux étapes du Tour de France, comme aurait dit le Général), se traduit par la création des caisses de Sécurité sociale, le statut de la fonction publique, l'importance du secteur public productif et la consécration des grandes entreprises françaises qui viennent d'être nationalisées, le conventionnement du marché du travail, la représentativité syndicale, les régimes complémentaires de retraite, etc. Cette “architecture” singulière a tenu tant bien que mal pendant plus d'un demi-siècle. Elle a même été renforcée en 1981, à contresens de l'histoire,

par le programme commun. Pourtant, elle est à l'évidence complètement dépassée, inefficace, datée. Elle ne permet plus à notre pays de s'adapter aux nouvelles exigences économiques, sociales, internationales. Elle se traduit par un décrochage de notre nation par rapport à pratiquement tous ses partenaires. Le problème de notre pays est qu'il sanctifie ses institutions, qu'il leur donne une vocation éternelle, qu'il les “tabouise” en quelque sorte. Si bien que lorsqu'elles existent, quiconque essaie de les réformer apparaît comme animé d'une intention diabolique. Et nombreux sont ceux qui s'érigent en gardiens des temples sacrés, qui en tirent leur légitimité et leur position économique, sociale et politique. Et ceux qui s'attaquent à ces institutions d'après-guerre apparaissent sacrilèges. Il aura fallu attendre la chute du mur de Berlin, la quasi-disparition du parti communiste, la relégation de la CGT dans quelques places fortes, l'essoufflement asthmatique du Parti socialiste comme conditions nécessaires pour que l'on puisse envisager l'aggiornamento qui s'annonce. Mais cela ne suffisait pas. Il fallait aussi que le débat interne au sein du monde gaulliste soit tranché, et que ceux qui croyaient pouvoir continuer à rafistoler sans cesse un modèle usé, devenu inadapté, laissent place à une nouvelle génération d'entrepreneurs politiques et sociaux”.

---

**Denis Kessler**, ex-numéro deux du Medef  
dans *Challenges*, 4 octobre 2007

---

CRÉATION

SPECTACLE CO-ACCUEILLI AVEC  
LA SCÈNE NATIONALE DE SÈTE ET DU BASSIN DE THAU

# Até

TEXTE ET MISE EN SCÈNE  
ALAIN BÉHAR

COMPAGNIE QUASI



PLUSIEURS RDV SERONT ORGANISÉS AUTOUR D'ATÉ

- UN WORKSHOP LE 3 DÉC. À KAWENGA (cf. p. 49)
- LE 6 DÉC. RENCONTRE DU LENDEMAIN N°3
- LE 8 DÉC. APRÈS LA REPRÉSENTATION " QUEL AVENIR POUR LA REALITE" EN PARTENARIAT AVEC CONNAISSIENCES, RÉSEAU DES CULTURES SCIENTIFIQUES

LUN. 5 ET MAR. 6 DÉC. 19H15  
MER. 7 DÉC. 20H30  
JEU. 8 DÉC. 19H15  
VEN. 9 DÉC. 20H30

TARIF 12 € — TARIF RÉDUIT 8 €  
— CARTE LAISSEZ-PASSER  
VIGNETTE  
— PASS' CULTURE

DURÉE : ENV. 1H30

DANS LA CONTINUITÉ DE SON ENTREPRISE THÉÂTRALE ICONOCLASTE, ALAIN BÉHAR PLACE SA NOUVELLE CRÉATION SOUS LE SIGNE DE LA RÉVOLUTION NUMÉRIQUE ET DE "L'ESPRIT VAGABOND". UN LABORATOIRE SCÉNIQUE OÙ SON ET SENS SE FONT ÉCHO.

Até, fille de la discorde *qui porte partout l'erreur*, occupe dans la mythologie grecque la place d'une divinité malfaisante. Déesse de la "fatalité", elle conduit les hommes jusqu'aux confins de l'illusion, dont la représentation négative est ici subtilement détournée au profit d'un éloge de l'égarement. Pour nous faire emprunter ces "chemins qui ne mènent nulle part", Alain Béhar explore les "possibilités de vie" qui émergent d'après la "révolution numérique". Décelant dans ces mondes où réel et virtuel se confondent non plus la menace d'une perte – de soi, du principe de réalité, du lien social – mais l'esquisse d'un écart pris par rapport à la norme et ses impératifs de transparence.

À l'instar d'Internet, dont l'absence de centre névralgique exclut toute discrimi-

nation à l'égard de la source, de la destination ou du contenu de l'information transmise, l'écriture de ce spectacle demeure ouverte à la pluralité des discours, aux différents registres de langue et à la contamination des savoirs. Les flux qui nous traversent deviennent ainsi autant de lignes pour une partition poétique. Tels cinq derviches tourneurs, les comédiens font tout d'abord circuler l'énergie de la parole, pour ensuite laisser se constituer et s'effacer différents personnages. Peu à peu nous voyons un texte s'extraire de la masse des informations – dont la teneur touche, de près ou de loin, à la question de la réalité – et nous laisse entrevoir dans le ressac d'une fable qui advient "par inadvertance", comme le scintillement d'une fête secrète.

TEXTE ET MISE EN SCÈNE

ALAIN BÉHAR

SCÉNOGRAPHIE

MATHIEU LORRY-DUPUY, ALAIN BÉHAR

MUSIQUE ET CRÉATION SONORE

BENOÎT BOUVOT

CRÉATION MULTIMEDIA

STÉPHANE COUSOT ET MATHIEU LORRY-DUPUY

RÉGIE LUMIÈRE

ALAIN BÉHAR ET CÉLINE DOMY

AVEC

RENAUD BERTIN, FRANÇOIS TIZON (DISTRIBUTION EN COURS)

COPRODUCTION COMPAGNIE QUASI, SCÈNE NATIONALE DE SÈTE ET DU BASSIN DE THAU, THÉÂTRE DE L'ARCHIPEL - PERPIGNAN, STUDIO-THÉÂTRE DE VITRY, THÉÂTRE GARONNE - TOULOUSE, LE BOIS DE L'AUNE - AIX EN PROVENCE.

AVEC LE SOUTIEN DU THÉÂTRE DES BERNARDINES - MARSEILLE DU CNES / LA CHARTREUSE DE VILLENEUVE-LEZ-AVIGNON ET LA FONDERIE AU MANS ET LA PARTICIPATION DE CONNAISSIENCES / LE RÉSEAU DES CULTURES SCIENTIFIQUES EN LANGUEDOC-ROUSSILLON

LA COMPAGNIE QUASI REÇOIT LE SOUTIEN DE LA DRAC LANGUEDOC ROUSSILLON / MINISTÈRE DE LA CULTURE AU TITRE DES COMPAGNIES CONVENTIONNÉES, DU CONSEIL RÉGIONAL DU LANGUEDOC-ROUSSILLON ET DU CONSEIL GÉNÉRAL DE L'AUDE ET EST EN COMPAGNONNAGE AVEC LA SCÈNE NATIONALE DE SÈTE ET DU BASSIN DE THAU.

PRODUCTION DÉLÉGUÉE SCÈNE NATIONALE DE SÈTE ET DU BASSIN DE THAU

ALAIN BÉHAR  
COMPAGNIE QUASI

Alain Béhar fait partie de ces artistes qui se situent à la croisée des disciplines. Aussi proche des arts sonores, plastiques et numériques que des écritures textuelles et scéniques, il se consacre tout d'abord à la mise en scène d'auteurs tels que Nassib, Brecht, Orvath, Schnitzler ou encore Salinger et Blanchot, pour s'adonner dès 1993 au "montage" de ses propres textes. Trois ans plus tard, il est parrainé par Didier-Georges Gabily dans le cadre d'une résidence de compagnonnage" initiée par le CNES, (Chartreuse de Villeneuve lès Avignon). À cette occasion il écrit *Comment ouvrir le volet pour voir le tableau en entier*, dans lequel il évoque son travail d'écriture : "Ce qu'il m'intéresse d'exposer, ce n'est pas que l'écrit parle – c'est peut-être pour cela qu'il y a, j'espère cette sensation d'être dans l'atelier –; ce que j'aimerais rendre lisible, c'est le mouvement qui fait aller de l'écrit à la parole. (...) Le travail scénique, la présence des acteurs fait que ça picore à l'intérieur. Ça essaie de piquer l'écriture : comme s'il était possible de sortir de la figure pour faire saillir de brefs moments d'identification. Dans le théâtre qui est le mien, la figuration serait un moment préliminaire et la figure, le personnage deviendrait un motif : on joue à faire poindre de la figure. J'écris uniquement de l'écriture comme quantité de peintres disent : "je ne peins pas des paysages, je ne fais ni de la peinture abstraite ni de la peinture conceptuelle, je peins de la peinture".

Depuis 2003 il a créé quatre pièces avec la compagnie Quasi, dont le Théâtre la Vignette a présenté les différentes étapes de création, notamment à l'issue des résidences qui ont vu naître *Des Fins* (épilogues de Molière) (2005), *Manège* (2007) et *Mô* (2010).

C'EST DIFFICILE BÉHAR...

"C'est difficile à lire, ce que tu écris, Béhar. Oui. Ça ne traverse pas facilement l'opacité des cerveaux de ceux qui. Quoi ? C'est une langue, une vraie, une rare. Oui. Quoi ? Ça ne ressemble à rien, ça emprunte à tout, à rien, au monde tordu, courbe, torve, retors. C'est tout à fait personnel, ils disent pour dire qu'ils. Vraiment non. Encore heureux. Ça se dérobe à une première lecture-écoute, ils disent pour dire qu'ils. Vraiment non. Ça, du théâtre ? Encore plus qu'heureux. Voilà. Oui. Quoi ? Ça n'est pas du théâtre, oui, pas encore c'est évident, c'est une langue pour et contre le plateau de théâtre et, oui, ça ne sera du théâtre que quand le plateau de théâtre se sera emparé de cette langue pour en faire le sujet de sa querelle d'avec le monde. Mais c'est magnifiquement écrit comme l'énigme, la drôle d'énigme qui vaut bien le coup de s'échiner à la nommer, à la montrer. Ça se dérobe toujours. C'est fatigant ? Sans doute. Quoique. Pas plus qu'une marche en haute altitude – ou qu'un cent mètres où l'on donnerait tout. On se fatigue pour si peu de choses, en général, de nos jours. Bien. C'est entendu. Non. Quoi ? J'oublie encore quelque chose. Des mots. Tes mots. Quoi ? Que tu nous donnes à entendre, justement, qu'on se fatigue vraiment en général que pour très peu de choses et que, pour ce qui est important, ça ne s'essouffle en général guère. En particulier non plus. Ou presque. Entre nous deux, je crois, ni filiation ni transmission, Alain. Fils de personne. Maître de rien. Transmetteurs de passages insécourables, au mieux. Qui a lu-écouté ta langue le sait. C'est ça qui est bien. Oui. Nous, on (se) parlait. On parle. Entre le moment où on parlait et celui où on parle sont nés dans ta caboche une bonne centaine de personnages-qui-sont-comme-des-machines-humaines-à-dire-l'innomable. Depuis que je te lis, je ne compte plus. On parlait. On se regardait. On riait beaucoup. Les douleurs, c'était personnel et pour cinq heures du matin, seul. C'était à la chartreuse" (...).

Didier-Georges Gabily, "C'est difficile Béhar",  
in *A tout va. Journal 1993-1996*, Arles, Actes Sud,  
2002, p. 185-186.

DANS LE CADRE DE LA SAISON  
MONTPELLIER DANSE

# Spider Galaxies

CHORÉGRAPHIE  
GILLES JOBIN



26  
jan.

JEU. 26 JAN. 19H15

DURÉE : 55 MIN

— CARTE LAISSEZ-PASSER VIGNETTE  
(Nombre de places limité)

—TARIFS MONTPELLIER DANSE  
AGORA 13 € - RÉDUIT 14 € PLEIN 18 €

Dans cette nouvelle pièce, Gilles Jobin se concentre essentiellement sur le mouvement sans structure narrative, ouvrant ainsi d'autres territoires à la pensée. Cette écriture d'une extrême précision privilégie la sensation plutôt que le sens.

Sur le plateau, les corps déroulent leurs mouvements jusqu'à leur point d'extinction. Les pas sont tantôt rapides et courts, tantôt d'une lenteur extrême, et toujours fluides. Nous ne savons pas où ils nous mènent, mais leur attraction est irrésistible, comme s'ils nous apprivoisaient, nous révélant des partitions secrètes. Sans relâchement, l'intensité oscille, et la tension demeure permanente. Nous naviguons à deux pas de l'égaré,

tout près de la dérive et pourtant c'est un calme absolu qui nous envahit. Le corps devient une matière totale, spatiale et littéralement sensationnelle.

Gilles Jobin agence les corps comme les espaces d'une architecture sensible, attentive aux croisements et aux circulations. Accompagné de quatre danseurs iconographes, il conçoit de complexes générateurs d'abstraction figurative. Cristian Vogel est aux commandes du son, et avec Carla Scaletti, ils invoquent les particules tandis que Daniel Demont décompose le spectre. Protéiformes, infiniment grandes ou infiniment petites telles sont les Spider Galaxies.

CHORÉGRAPHIE  
GILLES JOBIN

DIRECTION MUSICALE  
CRISTIAN VOGEL

DANSE

SUSANA PANADÈS DIAZ, ISABELLE RIGAT, LOUIS-CLÉMENT DA COSTA, MARTIN ROEHRICH

MUSIQUE

CARLA SCALETTI ET CRISTIAN VOGEL JOUÉE EN DIRECT PAR CRISTIAN VOGEL

LUMIÈRE

DANIEL DEMONT

COSTUMES

KARINE VINTACHE

ACCESSOIRES

PHILIPPE DE RAHM

ASSISTANTE CHORÉGRAPHIQUE

MARGAUX MONETTI

ASSISTANTS LOGICIEL

KYMA DANIEL HOWE, RICARD MARXER

PRODUCTION COMPAGNIE GILLES JOBIN – GENÈVE

COPRODUCTION BONLIEU SCÈNE NATIONALE, ANNECY

AVEC LE SOUTIEN DE LOTERIE ROMANDE, PRO HELVETIA FONDATION SUISSE POUR LA CULTURE

EN COLLABORATION AVEC ADC - GENÈVE, ARSENIC – LAUSANNE, BEIRUT INTERNATIONAL PLATFORM

OF DANCE – BEYROUTH, DAMASCUS CONTEMPORARY DANCE PLATFORM - DAMAS, FESTIVAL LATITUDES

CONTEMPORAINES - LILLE, FESTIVAL EVIDANSE – DELŽMON

GILLES JOBIN BÉNÉFICIE D'UNE CONVENTION DE SOUTIEN CONJOINT POUR LA PÉRIODE 2010-2011 DE LA

VILLE DE GENÈVE, DE LA RÉPUBLIQUE ET CANTON DE GENÈVE ET DE PRO HELVETIA. GILLES JOBIN EST

ARTISTE ASSOCIÉ À BONLIEU SCÈNE NATIONALE, ANNECY



!PREMIÈRE EN FRANCE!

# Mr dağacar and the golden tectonics of trash



DE HELGARD HAUG ET DANIEL WETZEL

RIMINI PROTOKOLL  
(ALLEMAGNE)

2  
3  
fév.

RENCONTRE DU LENDEMAIN N°4  
VEN 3 FÉV  
AVEC L'ÉQUIPE ARTISTIQUE

JEU. 2 FÉV. 19H15  
VEN. 3 FÉV. 20H30

DURÉE : 1H30

TARIF 12 € — TARIF RÉDUIT 8 €  
— CARTE LAISSEZ-PASSER  
VIGNETTE  
— PASS' CULTURE

APRÈS *RADIO MUEZZIN* ET *BLACK TIE*, NOUS AVONS LA JOIE D'ACCUEILLIR *MR. DAĞACAR AND THE GOLDEN TECTONICS OF TRASH*, L'UN DES DERNIERS SPECTACLES DU COLLECTIF BERLINOIS RIMINI PROTOKOLL, DONT LA CRÉATIVITÉ EST AUJOURD'HUI SALUÉE DANS LES THÉÂTRES DU MONDE ENTIER.

Révéls en France par le festival d'Avignon 2006, Stefan Kaegi, Helgard Haug et Daniel Wetzel ont fait leur formation à l'institut d'études théâtrales appliquées de Gießen qui, en la matière, est considéré comme l'une des écoles les plus innovante d'Europe. La singularité de leurs spectacles réside dans l'enchevêtrement de la réalité et de la fiction, l'une et l'autre étant troublées par la présence des "experts du quotidien" sur scène.

Pour *Mr. Dağacar* le collectif a ainsi fait appel à cinq ressortissants d'Anatolie, survivant à Istanbul au moyen de la récupération des déchets et en particulier du fer, du papier et de l'aluminium, dont le cour varie en fonction des fluctuations du

marché. Les témoignages de ces personnes réelles, convoquées pour jouer leur propre rôle, s'entrelacent aux représentations de la société mais également aux rêves et aux contes qui forment le versant imaginaire des séismes – économiques, géologiques, politiques – dont la Turquie, mais pas seulement elle, pressent les bouleversements à venir. À la manière des *Glaneurs et la Glaneuse* d'Agnès Varda ou encore des essais cinématographiques de Chris Marker, les Rimini Protokoll font du "trafic de vies" un dispositif susceptible de transformer, sinon d'affecter, notre regard sur l'art et sur la réalité. Un théâtre intelligent et sensible, qui a de beaux jours devant lui.

DE

HELGARD HAUG ET DANIEL WETZEL

AVEC

ABDULLAH DAĞAÇAR, AZİZ İDİKURT, BAYRAM RENKLİHAVA, HASAN HÜSEYİN KARABAĞ, MİTHAT İÇTEN

DRAMATURGIE

SEBASTIAN BRÜNGER

COORDINATEUR À ISTANBUL

ASLI DEMİR

ASSISTANT À LA MISE EN SCÈNE

PINAR BAŞOĞLU

SCÉNOGRAPHIE

YİĞİT ADAM

MUSIQUE

SELCUK ARTUT

LUMIÈRE

TURAN TAYAR

VIDÉO

ENGIN DEMİR, VS..

ASSISTANT MUSIQUE

ALP TUGAN

ASSISTANT LUMIÈRE

AHMET OZAN TARHAN

COPRODUCTION GARAJİSTANBUL, İSTANBUL 2010, HEBBEL AM UFER, BERLIN, RIMINI APPARAT AND KULTURHAUPTSTADT EUROPAS RUHR.2010.PERFORMANCE RIGHTS: SCHAEFERS-PHILIPPEN THEATER UND MEDIEN GBR

RIMINI PROTOKOLL,  
L'HISTOIRE D'UN COLLECTIF

« Rimini Protokoll est une équipe de trois metteurs en scène, Helgard Haug (née en 1969), Daniel Wetzel (né en 1969) et Stefan Kaegi (né en 1972). Ils ont étudié à l'institut d'études théâtrales appliquées de Gießen. La création de leur collectif remonte à 2000 et leur installation à Berlin en 2004. Le nom « Rimini Protokoll » regroupe les productions (théâtre et pièces radiophoniques) qu'ils réalisent ensemble ou séparément, avec ou sans partenaire extérieur. [...] Le terme même de « protocole » prend une importance particulière dans la description de leur travail, puisqu'un protocole retrace par définition un déroulement avec précision et objectivité. La volonté « de rendre compte » se retrouve dans le recours aux « experts du quotidien ». Cette appellation n'est pas anodine : les artistes rejettent catégoriquement le terme d'« amateurs » qui ne mettrait l'accent que sur le manque d'expérience théâtrale. Pour Rimini Protokoll, le jeu du meilleur acteur ne saurait remplacer l'expérience véritable. Le vécu et le savoir-faire sont le matériel proprement dit des productions. La scène constitue un espace et la représentation, un moment où les acteurs peuvent faire part de ce savoir. Le théâtre devient alors un endroit non plus de création, mais d'inventaire de ce qui existe, ce qui lui confère un aspect documentaire. Cet adjectif est cependant à nuancer, car Stefan Kaegi lui-même en relativise l'emploi. Il l'accepte si le terme de « documentaire » est entendu comme dans l'expression « un film documentaire », ayant pour vocation de renseigner, à la différence du « théâtre documentaire », toujours empreint de prises de positions engagées.

[...]

C'est d'ailleurs grâce à la portée politique du projet *Deutschland 2 (Allemagne 2)* que le travail de ces artistes a gagné en célébrité. Au terme d'un casting, ils ont choisi six cent soixante six personnes qui devaient restituer en simultané le discours des députés lors de la séance au Bundestag du 27 juin 2002. Ceux qui ont donné leur voix aux députés, au sens figuré, pouvaient se la réapproprier au sens propre le temps d'une journée. À l'origine, cette séance doublée aurait dû se tenir dans ce que furent les locaux du Bundestag à Bonn, l'ancienne capitale fédérale, d'où, également, un dédoublement de l'espace. Mais Wolfgang Thierse, président du Bundestag, s'y est opposé, sous prétexte de défendre « l'honneur du bâtiment ». Il s'ensuivit une discussion passionnée sur la liberté des artistes, sur les limites du théâtre et sur celles du pouvoir politique. Finalement, le projet s'est tenu dans un théâtre de Bonn. Or il n'était pas plus question de dramatiser la vie politique que de parodier la démocratie ou d'en faire une satire. Le but du projet, c'était d'abord de donner aux citoyens une occasion de s'intéresser à la vie politique (qui, sinon, se penche avec attention sur l'intégralité d'une session parlementaire ?) et d'en montrer l'aspect théâtral avec ses stéréotypes et

ses hypocrisies. Par là même est reconsidérée la notion de théâtre politique, puisqu'ici le théâtre sert de prétexte à une discussion sur le politique. Cette représentation était ouverte au public, mais le véritable événement théâtral consistait en la participation en tant qu'acteur, et c'est là une nouvelle spécificité de Rimini Protokoll. À la différence cependant du théâtre politique qui se veut être un moyen d'agitation, ou du théâtre documentaire des années 1960 qui recherchait une prise de conscience des citoyens sur des événements historiques et politiques, les metteurs en scène de Rimini Protokoll attirent l'attention du public sur un fait précis de ce qui fait notre actualité. L'« inventaire » de la réalité, pour reprendre le terme de Stefan Kaegi, garde cependant un caractère gratuit et ambitieux d'informer non plus sur des scandales passés sous silence, mais sur ce qui n'attire plus l'attention, ou qui n'est pas l'objet de questions, tant la société actuelle s'y est habituée, comme, pour *Deutschland 2*, le fonctionnement de la démocratie. Les artistes ne se contentent pas de faire monter des experts sur scène, ils élargissent aussi la sphère du théâtre en invitant à contempler la réalité sous un autre angle ».

Marie Bader, « L'élaboration de Sicherheitskonferenz : un exemple de la méthode de Rimini Protokoll », *Agôn* [En ligne], Points de vue & perspectives, mis à jour le : 19/10/2010, URL : <http://agon.ens-lyon.fr/index.php?id=1221>.

CRÉATION

# Pierre ou les ambiguïtés

D'APRÈS  
HERMAN MELVILLE

MISE EN SCÈNE  
OLIVIER COULON-JABLONKA  
COMPAGNIE MOUKDEN-THÉÂTRE

•

RENCONTRE DU LENDEMAIN N°5  
JEU 1<sup>ER</sup> MARS  
AVEC L'ÉQUIPE ARTISTIQUE

29  
fév. 2  
mars

MER. 29 FÉV. ET  
JEU. 1<sup>ER</sup> MARS 19H15 — TARIF 12 € — TARIF RÉDUIT 8 €  
VEN. 2 MARS 20H30 — CARTE LAISSEZ-PASSER VIGNETTE  
— PASS' CULTURE

AVEC *PIERRE OU LES AMBIGUÏTÉS*, NOUS AVONS LE PLAISIR D'ACCUEILLIR LA DERNIÈRE CRÉATION D'OLIVIER COULON-JABLONKA, JEUNE ET TALENTUEUX METTEUR EN SCÈNE DONT NOUS SUIVONS LE TRAVAIL AVEC ENTHOUSIASME DEPUIS PLUSIEURS ANNÉES.

Après avoir monté *Chez les nôtres* à partir de *La Mère de Gorki*, la compagnie Moukden Théâtre s'attaque à l'œuvre maudite d'Herman Melville, *Pierre ou les ambiguïtés*. Dans la première partie de ce roman fleuve – dont le style et l'“immoralité” furent vivement critiqués – Pierre apparaît au sortir de l'adolescence, jouissant d'un important capital et de la compagnie de sa “délicieuse fiancée” Lucy. Mais l'idylle, figée dans un bonheur semblable à celui dont témoignent les contes, est interrompue par l'apparition d'une inconnue, qui se révèle être la sœur cachée du héros éponyme. Dès lors, afin de réparer la faute de son père défunt, Pierre décide de l'épouser et de quitter sa campagne natale pour la ville de New York. Cette décision provoque une fêlure dans le récit : déshérités, en proie à la misère et à la condamnation de leurs pairs, le couple incestueux, que rejoindra plus tard Lucy, sombre dans le désespoir et la folie meurtrière.

Ce détour par la fiction, à rebours de la fascination éprouvée pour les histoires de “grands criminels”, est un moyen d'interroger théâtralement la manière dont nous décidons de lire l'Histoire qui nous précède. En cultivant les ressources du dispositif romanesque, notamment par la transformation de la voix narrative en personnage, la mise en scène semble multiplier les interrogations : est-ce le récit d'un égarement ? L'histoire d'une révélation ? Fallait-il seulement agir ? La parole du narrateur – tantôt encourageante, tantôt caustique face à l'idéalisme des personnages – nous plonge dans un dédale d'interprétations. Écrit dans une langue saisissante, déliée de toute psychologie, ce “roman de formation” paradoxal touche au cœur du nihilisme, comme pour nous inviter à retrouver le chemin d'un rapport à la vérité.

D'APRÈS HERMAN MELVILLE  
ADAPTATION EVE GOLLAC ET OLIVIER COULON-JABLONKA  
TRADUCTION PIERRE LEYRIS  
MISE EN SCÈNE OLIVIER COULON-JABLONKA  
DIRECTION MUSICALE JOHANN CHAUVEAU  
LUMIÈRE ANNE VAGLIO  
REGIE LUMIÈRE JÉRÉMIE ALEXANDRE  
SCÉNOGRAPHIE CONSTANCE ARIZZOLI  
COSTUMES DELPHINE BROUARD  
RÉGIE GÉNÉRALE DENIS HATT  
AVEC ANNE BAUDOUX, JULIE BORIS, JOHANN CHAUVEAU, FLORENT CHEIPPE, EVE GOLLAC, JEAN MARC LAYER, MALVINA PLEGAT, GUILLAUME RIAnt

PRODUCTEUR DÉLÉGUÉE : MOUKDEN-THÉÂTRE  
COPRODUCTION : LE FORUM, SCÈNE CONVENTIONNÉE DE BLANC-MESNIL ; THÉÂTRE LA VIGNETTE-  
UNIVERSITÉ PAUL-VALÉRY MONTPELLIER

## EN SAVOIR PLUS

---

### LA COMPAGNIE MOUKDEN THÉÂTRE

Depuis *Les Illusions Vagues*, d'après *La Mouette* de Tchekhov, jusqu'à *Chez les nôtres*, créé à partir d'extraits de *La Mère de Gorki*, de textes du Comité Invisible et de matériaux à valeur de témoignage, le Théâtre la Vignette entretient une relation privilégiée avec le Moukden Théâtre. En troublant les frontières entre fiction et documentaire et en renouvelant l'approche du "théâtre politique", les trois membres fondateurs de la compagnie – Florent Cheippe, Olivier Coulon-Jablonka et Eve Gollac – se sont illustrés parmi les artistes les plus stimulants de leur génération. Ce collectif est le résultat de rencontres partagées au cours de trois années d'apprentissage au CNSAD.

---

"Confrontés à une multiplicité d'"outils", de "styles", de codes théâtraux, de disciplines, nous avons décidé de faire de cette multiplicité une forme. Poursuivant au sein de la compagnie une recherche sur le théâtre multiple, nous multiplions dans chaque spectacle les codes de jeu et les esthétiques comme autant de masques, cherchant à faire surgir une vérité dans la somme de ces différents moments du faux, une façon de prendre à revers le "post-modernisme" en le démasquant comme idéologie.

De spectacle en spectacle, de déclinaison en déclinaison, nous tentons de tendre au public un miroir, des miroirs de son monde, des possibilités qui s'offrent à lui. Nous tentons de faire en sorte que le présent du spectacle, soit celui de la représentation et celui du monde social, par le choix du sujet, par un travail sur l'instant de la représentation, sur l'acte de représenter. Nous cherchons à faire de la représentation un acte, de faire par la représentation acte de notre positionnement, de notre regard sur la société. Théâtre du présent, théâtre d'actualité, théâtre politique".

Moukden Théâtre

## LES AMBIGUITÉS DE PIERRE

"L'homme véridique se présente en disant : "je suppose un monde vrai". Qu'est-ce que "le monde vrai" selon Platon ? C'est ce que Platon appelle également le monde des Idées, avec un grand I. Et qu'est-ce que je dirais des "idées" ? Je dirais très peu de choses parce que ce n'est pas mon objet. Je dirais, les Idées, admettons que ce soit comme des formes éternelles. Comment définir ces formes éternelles ? Formes éternelles, c'est-à-dire, des formes supra organiques. C'est comme des formes - on dirait dans un roman - des formes marmoréennes. Formes de marbre, défiant le temps. Pourquoi est-ce que je dis ça ? Parce que le début de *Pierre ou les ambiguïtés* de Melville décrit un monde de formes marmoréennes, de formes de marbre. À commencer par l'image du père, le père de Pierre qui est saisi dans le marbre. Le père de Platon c'était Parménide, lui aussi était saisi dans le marbre car il avait dit : "l'être est, le non-être n'est pas". Ces Idées, pourquoi c'est des formes supra organiques ? Ce n'est pas difficile vous savez ce que Platon appelle une idée, c'est passionnant, pas difficile, le monde vrai c'est quelque chose, quoique ce soit, qui n'est que ce qu'il est - une chose qui n'est que ce qu'elle est, c'est ça une idée, c'est ça l'Idée. Ça l'air de rien, il n'y a pas besoin de se fatiguer beaucoup pour comprendre. Voilà ! Prenons l'exemple : le petit. Je dis : Oh ! Il est tout petit, le pauvre il est tout petit, mais c'est curieux Pierre est tout petit. Bon, Pierre est tout petit, mais il est aussi tout grand, il n'est pas que tout petit. On trouvera toujours quelque chose par rapport à quoi il sera grand. Je dirais que Pierre est toujours autre chose que ce qu'il est".

---

**Gilles Deleuze,**  
transcription d'un cours donné à  
l'Université de Paris 8 sur le thème du Cinéma  
(20 décembre 1983)

---

# Robert Plankett

MISE EN SCÈNE JEANNE CANDEL  
COLLECTIF LA VIE BRÈVE



RENCONTRE DU LENDEMAIN N°6  
VEN 9 MARS  
AVEC L'ÉQUIPE ARTISTIQUE

JEU. 8 MARS 19H15  
VEN. 9 MARS 20H30

DURÉE : 1H25

TARIF 12 € — TARIF RÉDUIT 8 €  
— CARTE LAISSEZ-PASSER  
VIGNETTE  
— PASS' CULTURE

SALUÉ PAR L'ENSEMBLE DE LA CRITIQUE, *ROBERT PLANKETT* EST LE TOUT PREMIER SPECTACLE DE LA JEUNE COMPAGNIE "LA VIE BRÈVE". CE THÉÂTRE D'ASSEMBLAGE EST COMPOSÉ D'HISTOIRES VRAIES, DE MENSONGES, DE PAPIER KRAFT, DE LA PETITE MESSE SOLENNELLE DE ROSSINI, D'UN POULET... ET DE BIEN D'AUTRES ÉTRANGETÉS.

Robert Plankett est metteur en scène, personnage de théâtre et décédé prématurément à la suite d'un A.V.C. D'une perte somme toute banale – combien d'artistes, de héros ou de personnes disparaissent subitement – le collectif, bien nommé, "La Vie Brève", fait le point de départ de sa toute première création. Au fil des improvisations, durant lesquelles les acteurs ont troqué leur fonction d'exécutants contre une véritable position "d'auteur", s'est écrit l'expérience du deuil, les manières de dire le manque, le décalage des souvenirs, l'embarras parfois très prosaïque de "ceux qui restent".

Ces retrouvailles d'amis, réunis par le hasard d'une mort inattendue, n'engendrent pas la situation pathétique que

l'on pouvait attendre mais donnent lieu à une perturbation de la narration au profit de nouvelles formes poétiques, qui puisent dans la furtivité d'un geste ou la fragilité d'une image, l'originalité des "haïkus scéniques".

En empruntant à Roland Barthes le concept de "griffure", la metteur en scène Jeanne Candel a opéré un travail d'altération sur une situation de nature réaliste. C'est encore par le truchement du jeu des acteurs qu'elle parvient à biffer, boursouffler, sinon à déporter notre perception - ce dernier étant à la fois le moyen d'altérer une situation réaliste et d'accéder à un autre niveau de réalité.

#### MISE EN SCÈNE

JEANNE CANDEL

#### DRAMATURGIE

SAMUEL VITTOZ

#### CRÉATION LUMIÈRE

SYLVIE MÉLIS

#### SCÉNOGRAPHIE

LISA NAVARRO

#### DIRECTION MUSICALE

JEANNE SICRE

#### ÉCRITURE COLLECTIVE ET JEU

MARIE DOMPNIER, LIONEL DRAY, SARAH LE PICARD, LAURE MATHIS, HORTENSE MONSAINGEON, JULIETTE NAVIS-BARDIN, JAN PETERS, JEANNE SICRE, MARC VITTECOQ

#### MATÉRIEAUX

JEAN-SÉBASTIEN BACH, FRANZ SCHUBERT, CARTON, PAPIER KRAFT, TITIEN, ROSSINI, JILL BOLTE TAYLOR, THE COASTERS, ROBERT GARNIER, CERVELLE DE VEAU, JEAN-LUC GODARD, MAÏS GRILLÉ ET BIEN D'AUTRES...

PRODUCTION LA VIE BRÈVE / COPRODUCTION : THÉÂTRE DE VANVES, SCÈNE CONVENTIONNÉE POUR LA DANSE. CE TEXTE A REÇU L'AIDE À LA CRÉATION DU CENTRE NATIONAL DU THÉÂTRE ET LE SOUTIEN ARTISTIQUE DU JEUNE THÉÂTRE NATIONAL.

ACCUEIL EN RÉSIDENCE THÉÂTRE DE VANVES, THÉÂTRE-STUDIO D'ALFORTVILLE. CRÉATION AU THÉÂTRE DE VANVES EN MARS 2010.

8  
9  
mars

## LE COLLECTIF "LA VIE BRÈVE" ET LES ORIGINES DU PROJET

La Vie Brève est composée d'acteurs, de metteurs en scène et d'une scénographe qui se sont rencontrés au cours de leur formation au Conservatoire National Supérieur d'Art Dramatique, au Conservatoire du 5<sup>ème</sup> arrondissement de Paris, à l'École Régionale d'Acteurs de Cannes et aux Arts Décoratifs.

À notre sortie du CNSAD, Marc Vittecoq, Juliette Navis-Bardin et moi-même sommes invités par Arpád Schilling et le Kretakör à participer à des workshops et à créer quatre spectacles (*Eloge de l'escapologiste*, *Père courage*, *Opening office*, *Laborhotel*). La recherche qu'il nous propose consiste à questionner les outils de représentation et à considérer l'acteur non pas comme un simple interprète mais comme un auteur/ créateur. Lors des workshops, perdus dans une maison de chasseur hongrois ou dans un centre de vacances anciennement voué à accueillir de jeunes élèves communistes, nous avons cherché jour et nuit, montré des "études" dans tous les espaces possibles, attendu une journée entière seuls dans un champ (le mot-clé était "patience"), cherché comment arrêter le mouvement d'une rivière, composé des scènes à effets spéciaux, discuté pendant des heures du rapport fond/forme et de la question du cadre. Comme des scientifiques, nous avons fait des expériences et avons abordé une question chère à Vitez: peut-on faire du théâtre de tout ?

Simultanément à cette intense période de recherche en milieu hongrois, je lance une série de chantiers en France avec les acteurs qui composeront plus tard le collectif La Vie Brève. Chaque laboratoire a été accueilli dans un lieu différent: la Ferme du Buisson, une maison et sa grange dans le Lot et Garonne, des appartements parisiens et des M.J.C : autant de lieux qui ont déterminé le rapport à la recherche théâtrale, à l'espace, au point de vue.

Jeanne Candel

## LES PROPRIÉTÉS DU HAÏKU

Le travail du haïku, c'est que l'exemption du sens s'accomplit à travers un discours parfaitement lisible (contradiction refusée à l'occidental, qui ne sait contester le sens qu'en discours incompréhensible), en sorte que le haïku n'est à nos yeux ni excentrique ni familier : il ressemble à rien et à tout : lisible nous le croyons simple, proche, connu, savoureux, délicat, "poétique", en un mot offert à tout un jeu de prédicats rassurants ; insignifiant néanmoins il nous résiste, perd finalement les adjectifs qu'un moment plus tôt on lui décernait et entre dans cette suspension du sens, qui nous est la chose la plus étrange puisqu'elle rend impossible l'exercice le plus courant de notre parole qui est le

commentaire. [...] De tels traits (ce mot convient au haïku, sorte de balafre légère dans le temps) installent ce qu'on a pu appeler la "vision sans commentaire". Cette vision (le mot est encore trop occidental) est au fond privative ; ce qui est aboli, ce n'est pas le sens, c'est toute idée de finalité : le haïku ne sert à aucun des usages (eux-mêmes pourtant gratuits) concédés à la littérature : insignifiant par une technique d'arrêt du sens, comment pourrait-il instruire, exprimer, distraire ? [...] Le sens n'y est qu'un flash, une griffure de lumière : *When the light of sense goes out, but with a flash that has revealed the invisible world*, écrivait Shakespeare; mais le flash du haïku n'éclaire, ne révèle rien : il est celui d'une photographie que l'on prendrait très soigneusement (à la japonaise), mais en ayant omis de charger l'appareil de sa pellicule. Ou encore : le haïku (le trait) reproduit le geste désignateur du petit enfant qui montre du doigt quoi que ce soit (le haïku ne fait pas acception du sujet), en disant seulement ça ! D'un mouvement si immédiat (si privé de toute médiation : celle du savoir, du nom ou même de la possession) que ce qui est désigné est l'inanité de toute classification de l'objet : rien de spécial, dit le haïku, conformément à l'esprit du Zen ; l'événement n'est nommable selon aucune espèce, sa spécialité tourne court ; comme une boucle gracieuse, le haïku s'enroule sur lui-même, le sillage du signe qui semble avoir été tracé, s'efface : rien n'a été acquis, la pierre du mot a été jetée pour rien : ni vagues, ni coulées de sens.

Roland Barthes, *L'Empire des signes in Œuvres complètes* (tome III), Éd. Seuil, Paris, 2002, p. 413-415.

# LA PROGRAMMATION MUSICALE

LES CONCERTS DE L'ORCHESTRE NATIONAL DE MONTPELLIER

TARIF UNIQUE 2 €

**LUNDI 14 NOVEMBRE  
19H15**

**Ekaterina Darlet Tamazova**

*Méditation sur un thème de Robert Schumann "Le pauvre orphelin"*

**Paul Constantinescu**

*Concerto pour quatuor à cordes*

**Dimitri Chostakovitch**

*Quatuor à cordes n°8 en ut mineur opus 110*

**Quatuor Arthème**

Ekaterina Tamazova, Thierry Croenne violons

Florentza Nicola alto

Laurence Allalah violoncelle

**LUNDI 30 JANVIER  
19H15**

**Karol Szmanowski**

*Mythes opus 30 extrait des 3 poèmes pour violon et piano*

**Witold Lutoslawski**

*Grave pour violoncelle et piano*

**Christophe Sirodeau**

*Poème pour violoncelle et piano*

**Viktor Ullmann**

*Sonate n°6 pour piano solo*

**Robert Schumann**

*Trio n°2 opus 80 en fa majeur*

Dorota Anderszewska violon

Pia Segerstam violoncelle

Christophe Sirodeau piano

**LUNDI 19 MARS  
19H15**

**Claude Debussy**

*Trio pour flûte, alto et harpe*

**Philippe Hersant**

*Trois nocturnes pour flûte, alto et harpe.*

**André Jolivet**

*Petite suite pour flûte, alto et harpe*

Perrine Perrot harpe

Eric Rouget alto

Michel Raynié flûte

LES CONCERTS DE L'ORCHESTRE DE L'UNIVERSITÉ PAUL-VALÉRY  
ET DU CONSERVATOIRE À RAYONNEMENT RÉGIONAL

TARIF UNIQUE 2 €

**MARDI 13 DÉCEMBRE  
19H15**

*Rhapsodie pour clarinette et orchestre de Claude Debussy soliste Ghislain Hervet*

*Pélléas et Mélisande de Gabriel Fauré*

*D'un matin de printemps de Lili Boulanger*

*2<sup>ème</sup> suite de l'Arlésienne de Georges Bizet*

*Direction, Philippe Ferro*

**AUTOUR DES CONCERTS  
DE L'ONM  
ET DE CEUX DE L'OPV**

L'association *La Gamme* organise des salons de musique autour des concerts programmés au théâtre. Les rencontres avec le public se déroulent avant chaque concert au bar du théâtre.

Cette jeune association a été créée par un groupe d'étudiants en musicologie à l'Université Paul-Valéry et a pour but de soutenir et promouvoir les initiatives étudiantes du département de musicologie de l'université.

**JEUDI 29 MARS  
19H15**

*Messe en ré de Anton Dvorak*

*Te deum de Anton Dvorak*

*Direction, Michel Piquemal*

L'ENSEMBLE VOCAL ET INSTRUMENTAL MORA VOCIS  
A L'UNIVERSITÉ PAUL-VALÉRY

"UNE VOIX PLURIELLE" 2011/2012

Mora Vocis est en résidence pour quatre ans (2011-2014) à l'Université Paul-Valéry – Montpellier III au sein du laboratoire de recherche CEMM (Centre d'Etudes Médiévales de Montpellier). Les chercheurs et les artistes travaillent ensemble autour du "Manuscrit de Chypre", ouvrage musical rédigé au tournant des XIV<sup>ème</sup> et XV<sup>ème</sup> siècles à la cour française des Lusignan installée en Chypre.

La saison 2011/2012 est un temps d'approfondissement de l'expérimentation autour du répertoire et d'exploration du travail sur le corps et l'espace scénique. Cette année, pas de spectacle dans la grande salle mais des temps de partage artistique, au plus proche du processus de création : avec les étudiants pendant le premier semestre puis avec le public du théâtre.

"Une voix plurielle" est un partenariat entre l'ensemble Mora Vocis et l'Université Paul-Valéry – Montpellier III (CEMM, Sufco, Théâtre la Vignette) Il se développe en collaboration avec l'Université de Chypre, l'association Notre-Dame de Lenne (Abbaye de Vignogoul) et des enseignants-chercheurs de l'École Nationale d'Architecture de Montpellier. Il est soutenu par la Direction Régionale des Affaires Culturelles Languedoc-Roussillon, le Conseil Régional Languedoc-Roussillon, le Conseil Général du Gard et la Ville de Nîmes.

# LEHRSTÜCK! PIÈCES D'APPRENTISSAGE

“LEHRSTÜCK ! PIÈCES D'APPRENTISSAGE” EST UN TEMPS FORT  
CONSACRÉ AUX PROJETS THÉÂTRAUX ÉTUDIANTS QUI MÛRISSENT  
PENDANT L'ANNÉE UNIVERSITAIRE.

Cette nouvelle édition est pour nous l'occasion d'initier une collaboration avec la Grange de Dorigny de l'Université de Lausanne, le Théâtre Universitaires de Nantes et le Théâtre Antoine Vitez de l'Université d'Aix-en-Provence, avec qui nous souhaitons mettre en œuvre un réseau visant à encourager l'essor du “théâtre universitaire”. En complémentarité de la manifestation “In vitro” proposée par le CROUS durant la même période, nous privilégions pour notre part les travaux artistiques s'inscrivant dans une démarche d'apprentissage, de formation et de recherche. Vous pourrez ainsi découvrir les spectacles issus des ateliers “Travaux Pratiques” proposés par le Théâtre la Vignette, les réalisations du Département d'études théâtrales

– masters pratiques et Licence 3 – mais également les représentations conçues par les étudiants provenant des trois théâtres dont nous nous réjouissons d'être les nouveaux partenaires.

40

mai  
juin

DÉBUT MAI - MI JUIN  
(PROGRAMME DÉTAILLÉ FIN AVRIL)

TARIF UNIQUE 2 €

# LES ATELIERS “TRAVAUX PRATIQUES”

POUR TOUS LES ÉTUDIANTS

Depuis sept années maintenant, le théâtre La Vignette propose un cadre pour tous les étudiants désirant faire du théâtre. Pensé en complémentarité des autres possibilités de pratique théâtrale sur la ville et le campus. Ce cadre intitulé “Travaux Pratiques”, permet aux étudiants, quels que soient leur cursus et leur université de rattachement, de s'engager dans une aventure théâtrale qui soit une véritable expérience formatrice. Destiné aux étudiants motivés et disponibles, ce programme leur donne l'occasion de se rencontrer en même temps que de se mesurer à leur désir de théâtre.

Nous proposons chaque année aux étudiants une problématique à explorer, à partir de laquelle est mis en place un ensemble d'ateliers dirigé par la metteur en scène Marie-José Malis et la philosophe Judith Balso. La particularité de la démarche est d'amener les étudiants à réaliser eux-mêmes un spectacle dont ils assument entièrement la réalisation. L'ensemble des réalisations théâtrales est ensuite présenté sur la scène du théâtre lors du temps fort intitulé “Lehrstück ! pièces d'apprentissage”.

Les journées d'information et d'inscription pour les ateliers :  
du 26 septembre au 30 septembre à  
19h15 en salle de répétition du théâtre,  
Bâtiment H / Université Paul-Valéry III.

41



ENTRÉE LIBRE

# COLLOQUES

LE THÉÂTRE LA VIGNETTE EST UN LIÈU DE SYNERGIE DANS LEQUEL UNIVERSITAIRES, PRATICIENS DE LA SCÈNE ET PENSEURS D'AUJOURD'HUI DÉLIVRENT ET CONFRONTENT LEURS RÉFLEXIONS EN COMMUN.

## NOVEMBRE

— LECTURE PAR DENIS LAVANT DE TEXTES DE FRÉDÉRIC-JACQUES TEMPLE —  
JEU. 3 NOV. —À PARTIR DE 20H

Dans le cadre du colloque international qui se tient les 3, 4 et 5 novembre 2011 intitulé les univers de Frédéric Jacques Temple organisé par le centre de recherche Rirra21.

— UNE SEMAINE DE CIRQUE —  
DU LUN. 21 AU DIM. 27 NOV. (cf. p. 14 à 17)

## AVRIL

— EN OUVERTURE DU COLLOQUE-FESTIVAL —  
MAR. 3 AVRIL —19H15

— ANTOINE ET CLÉOPATRE —

Joué en anglais par Le Performance Research Group (collectif d'acteurs basé au Shakespeare Institute à Stratford upon Avon). Adaptation de 90 minutes du texte de Shakespeare pour deux acteurs et un musicien.

— LA SCÈNE DE RECONNAISSANCE DANS LES THÉÂTRES ANGLAIS ET FRANÇAIS (XVI<sup>e</sup>-XVIII<sup>e</sup> SIÈCLES) —  
COLLOQUE-FESTIVAL LES 4, 5 ET 6 AVRIL  
organisé par l'Institut de recherche sur la Renaissance, l'âge classique et les Lumières (IRCL-UMR 5186 du CNRS).

Dans la dramaturgie occidentale, la reconnaissance est une scène d'étendue variable qui révèle in extremis l'identité du protagoniste, les liens qui unissent les personnages ou tout autre élément susceptible de modifier le sens de la pièce.

En alternant séances de communications le matin (colloque) et présentation de scènes de reconnaissance l'après-midi et le soir (festival), universitaires et praticiens, professionnels et amateurs s'interrogeront sur les enjeux esthétiques, dramaturgiques et génériques de ce type de scène dans les théâtres anglais et français des XVI<sup>e</sup>, XVII<sup>e</sup> et XVIII<sup>e</sup> siècles.

42

ENTRÉE LIBRE

# RENCONTRE AVEC ALAIN BADIOU

## JANVIER

Le théâtre la Vignette, Montpellier Danse et le Centre Chorégraphique de Montpellier Agglomération s'associent pour proposer une série de rencontres avec des philosophes et des intellectuels sur des problématiques touchant au théâtre et à la danse.

La première rencontre aura lieu à la Vignette

LE JEU. 19 JAN. —19H15

L'invité est ALAIN BADIOU et la question abordée :

**LE THÉÂTRE ET LA DANSE : OPPOSITION ? COMPLÉMENTARITÉ ? FUSION ?**

# RENDEZ-VOUS DU DÉPARTEMENT D'ÉTUDES THÉÂTRALES

LE DÉPARTEMENT ARTS DU SPECTACLE - PARCOURS THÉÂTRE / SPECTACLE VIVANT ET LE CENTRE DE RECHERCHES RIRRA 21 ÉQUIPE D'ACCUEIL 4209 DE L'UNIVERSITÉ PAUL-VALÉRY, EN COLLABORATION AVEC LE THÉÂTRE LA VIGNETTE PROPOSENT DES JOURNÉES D'ÉTUDES.

## FÉVRIER

DU 8-11 FÉV. 2012

— RETOUR DE LA FABLE ET NOUVELLES NARRATIVITÉS (ACTE 2) —  
AUTOUR DE DANIEL DANIS  
Responsable scientifique : Didier Plassard, professeur en études théâtrales.

MER. 8 FÉV. (après-midi)

Lectures, projections de documents et discussions avec Daniel Danis sur les modèles et les enjeux actuels de la narrativité au théâtre.

JEU. 9 ET VEN. 10 FÉV.

Atelier de recherche avec Daniel Danis (étudiants de M1 et M2 Etudes théâtrales).

SAM. 11 FÉV.

Journée d'études (communications et table ronde) avec la participation de Daniel Danis.

**MARS** (date à déterminer)

Rencontre autour de Bob Wilson avec Frédéric Maurin, enseignant en études théâtrales auteur de Robert Wilson, le temps pour voir, l'espace pour écouter (Actes sud) et Gérard Lieber, professeur en études théâtrales.

43

# LE ⊕ POUR NOS ABONNÉS LAISSEZ- PASSER VIGNETTE

DES TARIFS PRÉFÉRENTIELS ET UN BUS POUR LES SPECTACLES SUIVANTS :

## THÉÂTRE SORTIEOUEST

### Tartuffe

CRÉATION

DE MOLIÈRE

MISE EN SCÈNE ERIC LACASCADE

Il y a dans Tartuffe l'expression de passions humaines puissantes : jalousie, désir, haine, amour du pouvoir sont à l'œuvre au sein d'une même famille. La famille est un champ de bataille, un champ de guerre, où stratégie, ruse, attaques soudaines et coups d'éclat se succèdent. C'est dans ce paysage qu'apparaît Tartuffe, manipulant qui veut bien être manipulé, lui-même manipulé par ceux qu'il croit avoir en son pouvoir.

JEU. 17 NOV.

—19H À LA CIGALIÈRE - TARIF 10 € [sortieOuest](#)

## THÉÂTRE DE NÎMES

### Outrage au public

MAR. 22 NOV. — 20H

TEXTE PETER HANDKE

MISE EN SCÈNE, CONCEPTION PETER VAN DEN EEDE

Comment aujourd'hui faire encore *Outrage au public* ? C'est avec une détonante actualité que cinq comédiens téméraires s'attaquent au public. Rien n'échappe à cette grande farce qui sape nos certitudes et démantèle, jusqu'à l'absurde, les faux-semblants d'un monde soit disant civilisé. Si le théâtre c'est la vie, la vie reste un grand théâtre...



### TARIFS

Pour les étudiants, - de 26 ans, demandeurs d'emploi et intermittents le tarif (léger) est de 12 €  
Pour les autres le tarif réduit est de 14 €



## THÉÂTRE SORTIEOUEST

### Le chemin solitaire

DE ARTHUR SCHNITZLER  
UN SPECTACLE DE TGSTAN

Depuis des années, un homme mène son existence loin de la femme et du fils qu'il a jadis délaissés. Sans lui, dans le plus lourd des mensonges, un équilibre s'est recréé: le fils ignore l'existence de ce père biologique. *Le Chemin solitaire*, pièce chorale du dramaturge viennois Arthur Schnitzler, relate l'ultime retour de cet homme soudain poussé, par besoin de reconnaissance, à franchir le seuil fatidique du foyer et à divulguer le secret.

VEN. 27 JAN .

—21H À SORTIEOUEST - TARIF 10 € [sortieOuest](#)

### Ma chambre froide

DE ET MIS EN SCÈNE PAR JOËL POMMERAT

Avec *Ma chambre froide*, se nouent les fils d'une histoire conçue comme un véritable feuilleton : l'histoire d'Estelle, une jeune femme simple, exploitée sans vergogne par le patron du magasin dans lequel elle travaille.

Mais qui est vraiment cette Estelle ? L'enquête avance pas à pas, jusqu'au moment où la comédie sociale paraît se muer en drame policier.

VEN. 6 AVRIL

—21H À SORTIEOUEST - TARIF 10 € [sortieOuest](#)



## RÉSERVATION ET RENSEIGNEMENTS

### J'Y VAIS EN BUS !

Le théâtre la Vignette propose pour ces spectacles un bus au départ de l'Université Paul-Valéry III. Renseignements auprès du théâtre bureau H 104  
T 04 67 14 54 34

# INFOS PRATIQUES

## LE BON PLAN CARTE LAISSEZ-PASSER VIGNETTE



Découvrez tous les spectacles du théâtre la Vignette pour :

15 €	les étudiants, les moins de 25 ans, les demandeurs d'emploi et les intermittents
25 €	les enseignants et le personnel de l'Université Paul-Valéry
35 €	toute autre personne

### TARIFS

12 €	tarif normal
8 €	tarif réduit (étudiants, moins de 25 ans, demandeurs d'emploi, professionnels du spectacle)
2 €	tarif unique (concerts de l'ONM, festival OPEN et Lehrstück! pièces d'apprentissage)

### POUR RÉSERVER

T 04 67 14 55 98

mail : [resa.theatre@univ-montp3.fr](mailto:resa.theatre@univ-montp3.fr)  
Réservation fortement conseillée pour les spectacles à nombre de places limité et pour les détenteurs du Laissez-Passer Vignette.

La billetterie est ouverte 1 heure avant le début du spectacle.

Mode de règlement : espèces et chèques uniquement.

Attention : les places ne sont pas numérotées.

### HEURE D'ARRIVÉE CONSEILLÉE

Le placement étant libre, il vous est conseillé de venir, dans la mesure du possible, environ 30 min avant le début du spectacle. Les réservations sont maintenues jusqu'à 10 min avant le début des représentations, au-delà elles ne sont plus garanties. Les spectacles commencent à l'heure.

### TARIFS PARTICULIERS



Le **PASS' CULTURE** est réservé aux étudiants âgés de 30 ans maximum, valable dans différentes structures adhérentes. Il coûte 9 € et permet d'acheter à l'avance des places de spectacles à des prix préférentiels. Rens. : [www.crous-montpellier.fr](http://www.crous-montpellier.fr) T 04 67 41 50 96.

La Vignette adhère au **CLUB INTER-ENTREPRISE**. Les salariés des entreprises adhérentes à ce comité d'entreprise bénéficient du tarif réduit de 8 €.

Rens. auprès du Cie-montpellier : [www.cie-montpellier.com](http://www.cie-montpellier.com)

# INFOS PRATIQUES

## EN RELATION AVEC LE PUBLIC

### RENCONTRES ATOUR DES SPECTACLES

A l'issue des spectacles nous proposons au public présent de rencontrer les artistes autour d'un verre dans l'espace du bar du théâtre.

### LES RENCONTRES DU LENDEMAIN

Les lendemains de spectacle nous organisons des rencontres animées par des intervenants en présence des équipes artistiques. Rens. : [theatre@univ-montp3.fr](mailto:theatre@univ-montp3.fr) ou par T 04 67 14 54 34.

### WORKSHOP KAWENGA

**autour** du spectacle *Até* d'Alain Béhar

En écho aux représentations données au Théâtre La Vignette, Kawenga - territoire numériques proposera sur la journée du SAM 3 DÉC. un workshop encadré par Alain Béhar.

plus d'infos  
Kawenga - territoire numériques  
T 04 67 06 51 66 / [www.kawenga.org](http://www.kawenga.org)



### BAR DE LA VIGNETTE

Un bar vous accueille 1h avant et 1h après chaque représentation et propose boissons et restauration légère.

### LA LETTRE D'INFORMATION DE LA VIGNETTE

Pour la recevoir dans votre boîte email, veuillez nous communiquer votre adresse électronique en nous écrivant à [theatre@univ-montp3.fr](mailto:theatre@univ-montp3.fr) ou en vous inscrivant via notre formulaire de contact sur notre site internet [www.theatrelavignette.fr](http://www.theatrelavignette.fr).

# ÉQUIPE - FINANCEMENT

La mise en place du projet du théâtre est assurée par une équipe spécialement recrutée par l'Université.

### L'ÉQUIPE DU THÉÂTRE LA VIGNETTE

Frédéric Sacard, directeur  
Nicolas Dubourg, administrateur  
Hervé Duvel, régisseur général  
Denise Oliver Fierro, actions de médiation

Rédaction des textes du programme :  
Noémie Charrié

Remerciements à Marie Rabineau et Patrick Valenza pour l'entretien et les personnes dans les différents services de l'université qui concourent à la réussite de ce projet.

design graphique  
f [www.flogirard.com](http://www.flogirard.com)

Imprimerie : Pure Impression

Imprimé sur papier Furioso Mat 150 g/m<sup>2</sup> pour les photos et la couverture et sur papier Furioso Mat 115 g/m<sup>2</sup> pour les pages intérieures.

Programme sous réserve de modifications © juillet 2011

Crédits photos :

Pierre ou les ambiguïtés  
© Olivier Kervern

Pudique acide/extasis  
© Marc Coudrais

Robert Plankett  
© Charlotte Corman

Sandrine – ô mon pays  
© Martin Tronquart

Chacal - ô mon pays  
© Christophe Laporte

Spider Galaxies  
© Gregory Batardon

"Até" d'Alain Béhar  
Portraits d'Alain Béhar et d'Olivier Coulon-Jablonka  
couverture programme  
© Denise Oliver Fierro

Le Théâtre la Vignette est un service de l'Université Paul-Valéry Montpellier III

Il est subventionné par la Direction Régionale des Affaires Culturelles Languedoc-Roussillon, le Conseil Régional Languedoc-Roussillon, le Conseil Général de l'Hérault et par la Ville de Montpellier.

Il bénéficie du concours de l'Office Nationale de Diffusion Artistique et de Réseau en Scène Languedoc-Roussillon.

Partenaires :  
Scène Nationale de Sète et du Bassin de Thau/ Montpellier Danse/ Opéra Orchestre national de Montpellier Languedoc Roussillon/ Opéra Junior



Ô MON PAYS

C.D.D. – CHACAL



C.D.I. – SANDRINE, LA DESTINÉE  
D'UNE TRIEUSE DE VERRE



SPIDER GALAXIES





# SE RENDRE AU THÉÂTRE

## EN VÉLO

Station Vélomagg' à l'entrée de l'université

## EN VOITURE

Quartier Hôpitaux-Facultés / Université Paul Valéry III

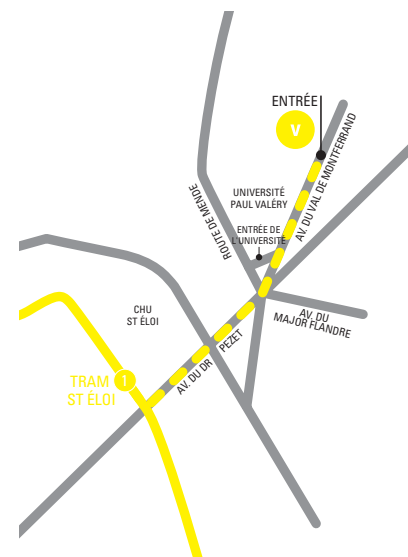
Parking gratuit devant le théâtre

## DE L'AUTOROUTE

Sortie Montpellier Ouest – Centre. Suivre centre-ville. A l'entrée de la ville au feu près du Lycée Mermoz et de la statue-fontaine prendre à droite. Continuer tout droit. Juste après le Corum, au feu tourner à droite direction Beaux-arts et filer toujours tout droit. Suivre les panneaux Université Montpellier III.

Théâtre la Vignette  
Route de Mende 34199 Montpellier  
cedex 5

T 04 67 14 55 98, réservation  
T +33(0) 467 145 434, accueil  
F +33(0) 467 145 597  
theatre@univ-montp3.fr  
www.theatrelavignette.fr



Entrée directe par l'avenue Val de Montferrand

Entrée par le campus – le théâtre se situe dans le Bâtiment H (dit rouge)

## EN TRAMWAY

Ligne 1 : à dix minutes depuis la comédie - arrêt Saint Éloi - prendre l'avenue du docteur Pezet- devant le portail de l'Université prendre à droite l'avenue Val de Montferrand et remonter jusqu'à l'entrée du Théâtre. (350mètres)

THÉÂTRE LA VIGNETTE  
ROUTE DE MENDE  
34199 MONTPELLIER CEDEX 5  
T 04 67 14 55 98, RÉSERVATION  
T +33(0) 467 145 434, ACCUEIL  
F +33(0) 467 145 597  
THEATRE@UNIV-MONTP3.FR  
WWW.THEATRELAVIGNETTE.FR

la•vignette  
théâtre  
Université Paul-Valéry

